

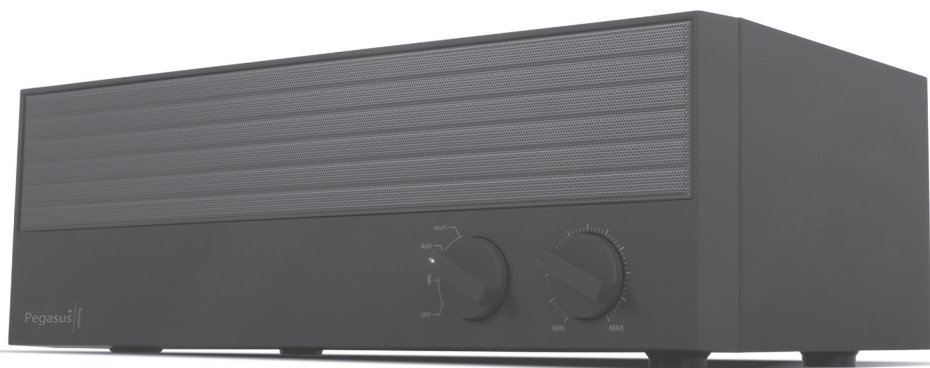


## Pegasus-1

Aktivní 2.1 kanálový reproduktorový systém s  
Bluetooth/Wi-Fi rozhraním

Návod k obsluze/Záruka

CZ



## Určený účel použití zařízení

Zařízení je určeno výhradně pro přehrávání audio signálu z mobilního telefonu nebo jiného digitálního zařízení či zdroje (podporující technologie Wi-Fi, Bluetooth®, NFC, nebo také pomocí kabelového spojení), v rozsahu, který je stanoven technickými a provozními parametry a funkcemi, bezpečnostními a uživatelskými pokyny a vnějšími vlivy provozního prostředí.

Elektrické spotřebiče ORAVA jsou vyrobeny podle poznatků současného stavu techniky a uznávaných bezpečnostně technických pravidel. Přesto může nesprávným a neodborným používáním nebo používáním v rozporu s určením vzniknout nebezpečí poranění nebo ohrožení života uživatele nebo třetí osoby, resp. poškození zařízení a jiných věcných hodnot.

## Bezpečnostní pokyny pro obsluhu a používání

- Elektrické zařízení je navrženo a vyrobeno takovým způsobem, aby umožňovalo bezpečnou obsluhu a používání osobami bez odborné kvalifikace. I navzdory všem opatřením, které byly výrobcem provedeny pro bezpečné používání, obsluha a používání nesou s sebou určitá zbytková rizika a s nimi spojené možné nebezpečí.
- Pro upozornění na možné nebezpečí byly na zařízení a v průvodní dokumentaci použity následující symboly a jejich význam:



Tento symbol upozorňuje uživatele, že zařízení pracuje s nebezpečným elektrickým napětím. Ze zařízení neodnímejte ochranné kryty. Při nedodržení bezpečnostních pokynů při používání a obsluze zařízení hrozí:  
Nebezpečí úrazu elektrickým proudem!  
Nebezpečí vážného zranění nebo ohrožení života!



Tento symbol upozorňuje uživatele, že při nedodržení bezpečnostních pokynů při používání a obsluze zařízení hrozí:  
Nebezpečí vážného zranění nebo ohrožení života!  
Nebezpečí poškození zařízení nebo jiné škody na majetku!



Tento symbol znamená, že výrobek je vyhotoven s dvojitou izolací mezi nebezpečnými živými částmi (částmi s nebezpečným napětím z napájecí sítě) a částmi, které jsou přístupné při běžném používání. Při opravě používejte pouze identické náhradní díly.



Tento symbol znázorňuje polaritu konektoru zdroje stejnosměrného napájecího napětí.

# Všeobecné bezpečnostní pokyny a upozornění

- Před uvedením zařízení do provozu Vám doporučujeme pozorně si prostudovat návod k obsluze a zařízení obsluhovat podle stanovených pokynů.
- Nedodržení bezpečnostních pokynů a upozornění výrobce neodpovídá za jakékoliv vzniklé škody na zdraví nebo majetku.
- Návod k obsluze vždy uchovávejte spolu se zařízením pro jeho použití v budoucnu a použití novými uživateli.
- Zařízení používejte výhradně k určenému účelu a způsobem, který je stanovený výrobcem.  
Nejde o profesionální zařízení na komerční použití.

## Bezpečnost provozního prostředí

- Nepoužívejte zařízení v průmyslovém prostředí ani ve venkovním, nepříznivém prostředí!
- Zařízení nevystavujte účinkům:
  - přímého slunečního záření, zdrojů a zařízení produkujících nadměrné teplo,
  - pádu, vibrací a mechanického namáhání,
  - nadměrné prašnosti,
  - vody,
  - hmyzu,
  - agresivních vlivů vnějšího prostředí.
- Provozní prostředí zařízení musí být vždy v souladu se stanovenými základními charakteristikami.

## Charakteristiky provozního prostředí

1. Teplota okolí: +10 °C až +40 °C
  2. Relativní vlhkost: max. 75%
  3. Nadmořská výška: ≤ 2000 m
  4. Výskyt vody: občasná kondenzace vody a výskyt vodní páry
  5. Výskyt cizích těles: množství a druh prachu jsou nevýznamné
- Základní stupeň ochrany krytem IPX0 (kdy zařízení není chráněno svým krytem proti účinkům vody) není označen na výrobku a v technických parametrech uvedených v návodu k obsluze.
  - Pokud je stupeň ochrany krytem u výrobku odlišný od stupně IPX0, tento údaj je pak uveden na štítku zařízení, případně v technických parametrech návodu k obsluze.

## Bezpečnost osob

- Toto zařízení mohou používat děti od 8 let a osoby se sníženými fyzickými, smyslovými nebo duševními schopnostmi nebo s nedostatkem zkušeností nebo znalostí, pokud jsou pod dozorem nebo dostali pokyny týkající se bezpečného používání spotřebiče a porozuměli nebezpečí, které je s tím spojené.
- Tento spotřebič mohou používat i malé děti (děti ve věku od 3 let do 8 let), pokud ovládací prvky nastavil jejich rodič nebo pověřený opatrovník, nebo pokud bylo dítě dostatečně poučeno, jak ovládací prvky bezpečně ovládat.
- Děti si nesmí hrát se zařízením.
- Čištění a údržbu uživatelem nesmí provádět děti bez dozoru.

## **Čištění, údržba a opravy**

- Běžné uživatelské čištění a údržbu elektrického zařízení provádějte pouze doporučeným způsobem. K čištění nepoužívejte chemická rozpouštědla ani drsné čisticí předměty.
- Zařízení nikdy nečistěte způsobem, při kterém by mohlo dojít k ponoření do kapaliny a k natečení kapaliny do zařízení.
- Zařízení očistěte pouze vlhkým hadříkem a otřete do sucha nebo nechte uschnout.
- Zařízení udržujte v čistém a suchém stavu.
- Elektrické/elektronické zařízení nerozebírejte!
- Elektrické/elektronické zařízení nikdy svépomocí neopravujte!

## **Speciální bezpečnostní pokyny a upozornění**

- Při přepravě a přenášení dbejte na opatrnost při pohybu, aby nedošlo k pádu zařízení a k jeho poškození.
- Zařízení a příslušenství před jeho uvedením do provozu vybalte a zbavte všechny jeho části zbytků obalových materiálů, etiket a štítků. Obalové materiály odložte na bezpečné místo, především mimo dosah dětí a nezpůsobitelných osob, nebo je bezpečně zlikvidujte.
- Pokud bylo zařízení skladováno při nízkých teplotách (např. v zimním období) nebo nadměrné vlhkosti, nejdříve ho nechte asi 1 hodinu „aklimatizovat“ při pokojové teplotě, čímž se odstraní případná vlhkost elektronických částech, která vzniká při změně teploty prostředí.
- Zařízení určené k používání ve vnitřním prostředí nevystavujte účinkům vody ani nadměrné vlhkosti. Na zařízení nepokládejte žádné nádoby s vodou ani jinými tekutinami.
- Zařízení neinstalujte v blízkosti zdrojů tepla nebo jiných zařízení produkujících nadměrné teplo.
- Na přístroj nepokládejte žádné předměty, které mohou způsobit nebezpečnou situaci (např. hořící svíčky apod.).
- Aby nedošlo k úrazu elektrickým proudem (v případě zařízení, které pracuje s nebezpečným síťovým napájením), zařízení nerozebírejte a nesnažte se sami opravovat. Jakékoliv opravy elektrického zařízení přenechte kvalifikovaným pracovníkům v odborném servisu.

## **Provoz/Používání**

### **Upozornění!**

- Na místech, kde není dovoleno používání mobilních telefonů nebo kde může přístroj způsobit rušení či nebezpečí, například v letadle, v nemocnicích a v blízkosti vysoce citlivých elektronických zdravotnických přístrojů, paliv, chemických látek nebo v místech, kde se provádějí odstřely za pomoci trhavin, mobilní přístroje vypínejte. Na těchto místech dodržujte všechny bezpečnostní pokyny a upozornění.
- Bezdrátová zvuková zařízení, která fungují v pásmu 2,4 GHz, mohou rušit jiné bezdrátové zařízení nebo sítě.
- Pokud je toto zařízení umístěno příliš blízko jiných

zařízení Bluetooth® nebo zařízení používajících frekvenční pásmo 2,4 GHz nebo 5 GHz, nemusí fungovat správným způsobem a mohou se objevit problémy v podobě šumu a/ nebo zvukových výpadků způsobených interferencí rádiových vln.

### **Varování!**

- Reprodukční systém je zařízení, které je při používání spojené se změnou (snížením) vnímání okolních zvukových podnětů. Pokud provádíte jakékoliv aktivity, které jsou doprovázeny zvýšenou mírou rizika nebo ohrožení sebe samého nebo i jiných osob ve svém okolí, vždy pozorně sledujte své okolí, abyste nezpůsobili zranění sobě i druhým.
- Dávejte pozor na bezpečné a správné připojení všech kabelových spojení. Nezasunujte do konektorů zařízení žádné vodivé předměty.
- Při zapojování a odpojování konektorových spojení vytahujte spojení za konektory, nikdy netahejte spojení za samotný kabel.
- Napájecí a signální kabely nesvazujte do společných svazků. Kabely společně nesmotávejte. Kabely nevystavujte mechanickému namáhání a poškození.
- Kabely neponechávejte volně viset a neumožněte, aby byly volně dostupné a dosažitelné dětmi.  
Hrozí nebezpečí vážného zranění!  
Hrozí nebezpečí úrazu elektrickým proudem!
- Zařízení obsahuje části krytů (např. ventilační mřížky), které se mohou při obvyklé činnosti zahřívat. Ventilační mřížky nezakrývejte. Ventilace vzduchu zajišťuje bezpečný a spolehlivý provoz elektrického zařízení.
- Zařízení nikdy nenechávejte volně přístupné a neodkládejte ho s volně přístupným kabelem. Děti by mohly zařízení za kabel stáhnout.  
Hrozí nebezpečí vážného zranění!
- Zařízení neskladujte s omotaným kabelem kolem jeho těla. Kabel volně „poskládejte“ způsobem, jakým byl poskládaný v originálním obalu od výrobce.
- Zařízení nikdy nepřetěžujte nad limity stanovené technickými parametry!

- V případě, že během používání zařízení zaznamenáte jakékoli nestandardní projevy (zvuky, zápach, kouř ...), zařízení okamžitě vypněte a odpojte od napájení z elektrické sítě. Zařízení nechte zkontrolovat v odborném servisu.
- Nikdy nepodceňujte možné nebezpečí a dbejte zvýšené opatrnosti!!!

### **Zdroje napájení/Sítový adaptér**

- Napájení reproduktorového systému je dovoleno jen pomocí originálního AC/DC síťového adaptéru.
- Při viditelném poškození kabelu adaptéru nebo samotného tento neprodleně vyměňte za nepoškozené originální díl nebo nový adaptér.
- Napájecí síťový adaptér používejte a skladujte pouze v suchých prostorách, při okolní teplotě +5 ÷ +40 °C.
- Zástrčku kabelu adaptéru a kabel nechtejte a nepřipojujte k síťové zásuvce, pokud máte mokré ruce nebo je mokrá zástrčka a kabel adaptéru nebo zařízení samotné. Ruce, napájecí kabel a zařízení vždy důkladně otřete suchou tkaninou.  
Hrozí nebezpečí úrazu elektrickým proudem!
- Do konektoru (jack konektor na zařízení) pro připojení síťového adaptéru nikdy nestrkejte žádné vodivé předměty (např. šroubovák apod.).  
Hrozí nebezpečí elektrického zkratu!  
Hrozí nebezpečí exploze!
- Před každým připojením síťového adaptéru k elektrické síti zkontrolujte, zda je hlavní vypínač zařízení v poloze „0“ „OFF“ (vypnuto).
- Pokud na zařízení nefunguje hlavní vypínač, zařízení nepoužívejte.

### **Zdroje napájení/Baterie**

- Bezpečnostní pokyny k výměně a k nakládání se zdrojem napájení dálkového ovladače (DO) - k bateriím.

#### **Upozornění!**

- Zařízení je vybaveno zdrojem napájení, který je možné vyměňovat uživatelem - baterie pro napájení DO.
- Při nesprávné výměně a nedodržení bezpečnostních pokynů hrozí nebezpečí od akumulátorů - elektrický zkrat, exploze, vytečení elektrolytu, poleptání.
- Baterie při výměně nahrazujte výhradně za stejný nebo rovnocenný typ stanovený výrobcem a vždy jen doporučeným způsobem.
- Baterie likvidujte ve smyslu platných předpisů a ustanovení pro likvidaci elektronických zařízení.

#### **Upozornění!**

- Baterie vždy skladujte mimo dosah dětí, nezpůsobilých osob a domácích zvířat.
- Použité baterie pečlivě uschovejte, aby je nemohly spolknout děti. V případě spolknutí baterií vyhledejte okamžitě lékařskou pomoc.

- Používejte výhradně stejný nebo rovnocenný typ baterií specifikovaný výrobcem. Nepoužívejte nové baterie společně se starými. Může to vést k poškození DO.
- Baterie před vložením do DO otřete suchou tkaninou. Zajistíte tak lepší elektrický kontakt.
- Baterie vložte tak, aby souhlasily symboly „+“ a „-“ na bateriích a na vnitřní straně krytu DO.
- Nemanipulujte s bateriemi kovovým náradím (např. pinzetou apod.). Vodivý kontakt obou pólů baterie může způsobit zkrat.
- Pokud DO delší dobu nepoužíváte, doporučuje se baterie ze zařízení vyjmout. Chráníte tak zařízení před poškozením od vyteklých baterií. Pokud by došlo k vytečení baterií, nechte DO vyčistit v autorizovaném servisu.

### **Výstraha!**

- Baterie nenabíjejte, nezahřívejte, nerozebírejte a ani nevhazujte do ohně. Při nesprávném zacházení mohou baterie explodovat.
- Při zasažení vyhledejte odbornou lékařskou pomoc.  
Hrozí nebezpečí vážného zranění nebo ohrožení života!  
Hrozí nebezpečí exploze!  
Hrozí nebezpečí poleptání od vyteklého elektrolytu!

### **Technologie Bluetooth®**

- Technologie Bluetooth® je bezdrátová technologie přenosu rádiového signálu s krátkým dosahem, která umožňuje bezdrátovou datovou komunikaci a synchronizaci mezi digitálními zařízeními, jako je např. mobilní telefon, a hlavní soupravou.
- Společnost ORAVA nenese odpovědnost za jakékoli náhodné, nepřímé nebo následné škody nebo jiné škody, případně prozrazení dat a/nebo informací, ke kterému může dojít v průběhu bezdrátového přenosu.

### **Frekvenční pásmo**

- Tato technologie používá bezlicenční mikrovlnné rádiové pásmo 2,4 GHz.

### **Certifikace**

- Toto zařízení dodržuje frekvenční omezení a získalo certifikaci prokazující splnění zákonných nařízení týkajících se frekvenčních pásem. Z toho důvodu není třeba povolení k bezdrátovému přenosu.

Níže uvedené zásahy jsou nezákonné:

- oddělení od hlavního zařízení
- odstranění štítků s parametry

### **Určení použití**

- Tento systém je určen pro normální použití obecného charakteru.
- Mikrovlny vysílané z Bluetooth zařízení mohou nepříznivě ovlivňovat funkce elektronických lékařských zařízení.

- Nepoužívejte tento systém v blízkosti zařízení nebo v prostředí citlivém na vysokofrekvenční rušení, např.:
    - místa s přítomností hořlavého plynu,
    - místa v blízkosti automatických dveřních systémů, poplachových zařízení jako:
    - letiště,
    - nemocnice,
    - laboratoře,
    - benzinové stanice atd.,
- neboť vzájemné interference vysílání mohou způsobit nehodu.

### **Omezení platné při používání**

- Bezdrátový přenos a/nebo použití se všemi zařízeními Bluetooth® nelze garantovat.
- Všechna zařízení musí odpovídat normám stanoveným společností Bluetooth SIG, Inc.
- V závislosti na parametrech a nastavení zařízení se spojení nemusí podařit nebo některé operace mohou být odlišné.
- Tento systém podporuje funkce zabezpečení technologie Bluetooth®. Přesto v některých provozních prostředích nebo při určitých nastaveních toto zabezpečení nemusí být dostatečné. Při bezdrátovém přenosu dat do tohoto systému buďte opatrní.

### **Dosah při používání**

- Zařízení na bezdrátový přenos používejte ve vzdálenosti maximálně 10 m.
- Různé typy a charakter prostředí, překážky nebo interference mohou dosah přenosu snížit (např. kovové překážky, stěny, osoby...).

### **Rušení jinými zařízeními**

- Pokud je toto zařízení umístěno příliš blízko jiných zařízení Bluetooth® nebo zařízení používajících frekvenční pásmo 2,4 GHz, nemusí fungovat správným způsobem a mohou se objevit problémy v podobě šumu a/nebo zvukových výpadků způsobených interferencí rádiových vln.
- Tento systém nemusí fungovat správným způsobem, pokud jsou rádiové vlny vysílané blízkou rádiovou stanicí nebo podobným zařízením příliš silné.

### **Ostatní**

- Pokud pociťujete při používání technologie Bluetooth® nepohodlí, okamžitě přestaňte Bluetooth zařízení používat.
- Pokud jakýkoli problém přetrvává, obraťte se na nejbližšího prodejce společnosti ORAVA.



## **Licence**

- Slovní značka a logo Bluetooth® jsou vlastnictvím společnosti Bluetooth SIG, Inc. a jakékoli jejich použití společností ORAVA retail 1, a.s. podléhá licenci.
- Ostatní obchodní značky a obchodní názvy jsou majetkem příslušných vlastníků.

## **NFC**

- NFC - Near Field Communication (Komunikace na krátkou vzdálenost)  
Technologie bezdrátové bezkontaktní komunikace na frekvenci 13,56 MHz s velmi krátkým dosahem (obvykle několik jednotek centimetrů).

## **Wi-Fi**

- Wi-Fi – Wireless Fidelity (Bezdrátový přenos dat) je soubor standardů umožňující elektrickým zařízením připojit se na bezdrátovou lokální síť LAN.  
Wi-Fi využívá nelicencované rádiové pásmo 2,4 GHz a 5 GHz.

---

# Napájení

## Napájení z elektrické sítě

**1** Zapojte DC konektor kabelu z dodávaného AC adaptéru do konektoru DC 9 V/2,5 A na zadní straně zařízení a AC adaptér do elektrické zásuvky.

Zařízení po zapojení zapněte otočením otočného přepínače z polohy OFF do požadované polohy pro požadovaný zdroj zvuku. Tlačítka na zařízení pak ovládejte zařízením.

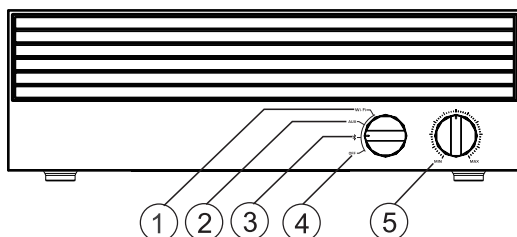
## Upozornění!

Výměnu AC adaptéru smí provádět pouze oprávněná osoba v autorizovaném servisu. Nepoužívejte jiné AC adaptéry, než je dodávaný adaptér.

Zařízení je pod stálým napětím, dokud je AC adaptér v elektrické zásuvce, i když je samotný přístroj vypnutý.

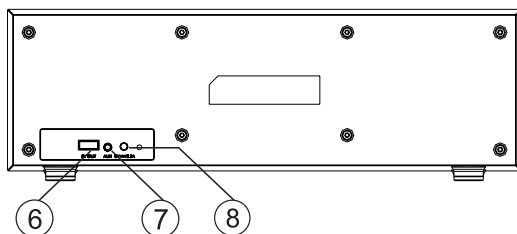
# Ovládací prvky

## Prvky na zařízení



## Přední strana

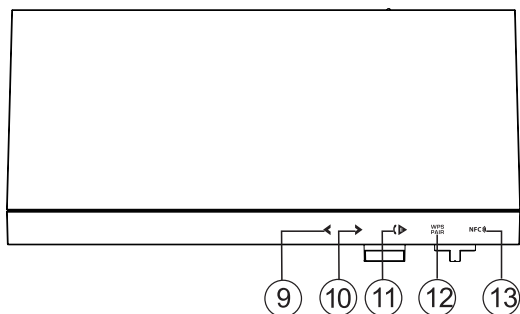
- 1 otočný přepínač - poloha pro zdroj **Wi-Fi**
- 2 otočný přepínač - poloha pro zdroj **AUX**
- 3 otočný přepínač - poloha pro zdroj \* (Bluetooth)
- 4 otočný přepínač - poloha **OFF** (vypnutí)
- 5 ovladač nastavení hlasitosti





## Zadní strana

- 6 napájecí USB konektor (5V OUT/500 mA) - nabíjení telefonu apod.
- 7 3,5 mm minikonektor AUX (připojení externího zdroje zvuku)
- 8 konektor 9 V/2,5 A (zdroj napájení)

## Prvky na zařízení



### Vrchní strana

- 9 tlačítko < (přepínání skladeb vzad)
- 10 tlačítko > (přepínání skladeb vpřed)
- 11 tlačítko  (přehrávání/pozastavení/hovor)
- 12 tlačítko  (nastavení Wi-Fi připojení)
- 13 NFC (místo pro dotknutí se zařízení při zavedení NFC připojení)

---

## Nastavení zvuku

- 1 Zapněte zařízení otočným přepínačem do zvolené polohy.
- 2 Otáčením ovladače hlasitosti během přehrávání nastavte hlasitost.

---

## Zapojení externích zařízení

Požadované audio zařízení připojte do konektoru AUX dodávaným nebo vhodným volitelným audio kabelem.

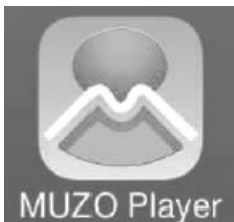
---

## Přehrávání zvuku z externího audio zařízení/TVP

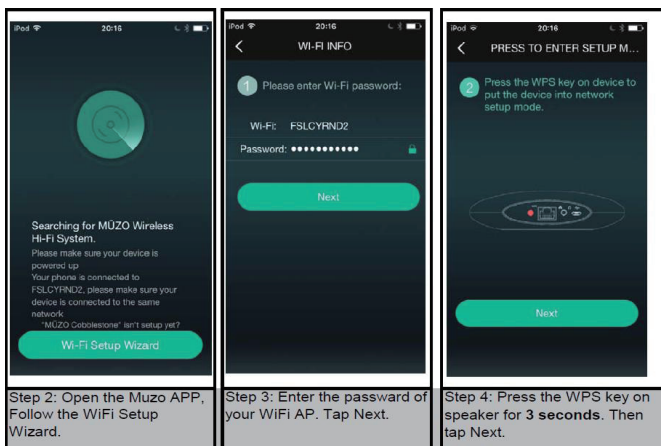
- 1 Do vstupního 3,5mm minikonektor AUX na zadní straně připojte audio výstup nebo výstup pro sluchátka z jiného audio zařízení nebo z TVP pomocí vhodného nedodávaného audio kabelu.
- 2 Zapněte zařízení otočným přepínačem a otočte přepínač do polohy pro zdroj zvuku **AUX**.
- 3 Spusťte přehrávání na připojeném externím audio zařízení/TVP a nastavte na něm vhodnou hlasitost.
- 4 Otáčením ovladače hlasitosti na zařízení během přehrávání nastavte hlasitost.

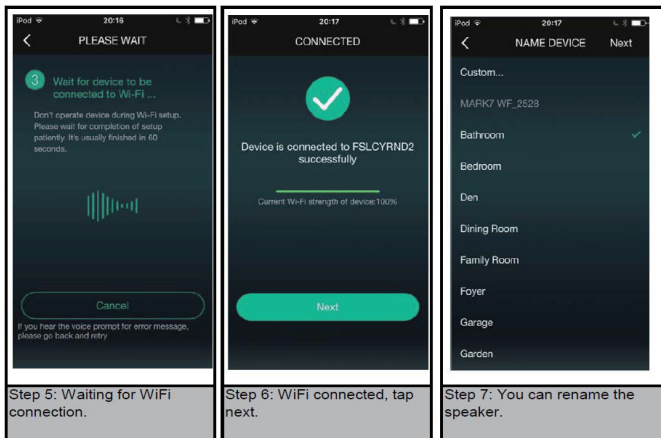
# Přehrávání přes Wi-Fi ze zařízení připojeného do stejné sítě

- 1 Připojte Vaše zařízení (telefon, tablet, PC atd.) do sítě, do které budete připojovat tento reproduktor přes Wi-Fi rozhraní.  
Podrobnosti viz návod k použití daného zařízení.  
Pokud používáte telefon nebo tablet s OS Android nebo iOS, stáhněte a nainstalujte si aplikaci MUZO Player z obchodu Play nebo Apple Store.



- 2 Zapněte toto zařízení otočným přepínačem a otočte přepínač do polohy pro zdroj zvuku **Wi-Fi**. Zařízení bude v režimu Wi-Fi, bude připraveno k připojení do sítě.
- 3 Na Vašem mobilním zařízení (telefon, tablet atd.) spusťte aplikaci MUZO Player a postupujte intuitivně podle průvodce (zvolte vyhledat dostupné reprodukcční zařízení). Podrobnosti viz návod k použití aplikace a daného zařízení.  
Zazní hlasové oznámení "Searching for WiFi connection" (vyhledávání WiFi připojení). Když se na displeji Vašeho mobilního zařízení zobrazí výzva k zadání kódu pro Wi-Fi síť, stiskněte a podržte tlačítko **WPS PAIR** na tomto zařízení. Po vyhledání těchto reproduktorů pokračujte v aplikaci v připojení tohoto zařízení k reproduktorům. Po připojení reproduktorů do sítě zazní oznámení "WiFi connected" (WiFi připojeno).
- 4 Po vzájemném propojení v síti můžete na Vašem mobilním zařízení spustit přehrávání v





aplikaci MUZO a nastavte na něm vhodnou hlasitost.

Podrobnosti o ovládání přehrávání viz návod k použití daného zařízení a aplikace. Zvuk z mobilního zařízení se bude reprodukovat tímto reproduktorovým systémem.

- 5 Otáčením ovladače hlasitosti na zařízení během přehrávání nastavte hlasitost.

## Operace přehrávání

### Přehrávání

Stisknutím  spustíte přehrávání z média od první skladby.

### Pozastavení

Během přehrávání stiskněte tlačítko . Přehrávání se pozastaví.

Během pozastavení znovu stiskněte tlačítko . Přehrávání se obnoví.

### Posuv vzad: <

Posuv na začátek aktuální (jedno stisknutí) nebo na předchozí skladby (opakované mačkání) a jejich automatické přehrávání.

### Posuv vpřed: >

Posuv na následující skladbu/y (jedno stisknutí nebo opakované mačkání) a její/jejich automatické přehrávání.

- 6 Po skončení přehrávání vypněte zdroj **Wi-Fi** na tomto zařízení, zastavte přehrávání na Vašem mobilním zařízení a vypněte aplikaci MUZO Player.

### Poznámka:

Po propojení zařízení v síti již není nutné znovu připojovat reproduktory do sítě. Zařízení se v síti příště propojí automaticky po zapnutí zdroje zvuku Wi-Fi na tomto zařízení a zapnutí aplikace MUZO Player na vašem mobilním zařízení.

### Upozornění!

Při přehrávání přes Wi-Fi může vypadávat zvuk. Tyto výpadky jsou způsobovány rušením, větší vzdáleností, překážkami apod. Nejde o poruchu zařízení.

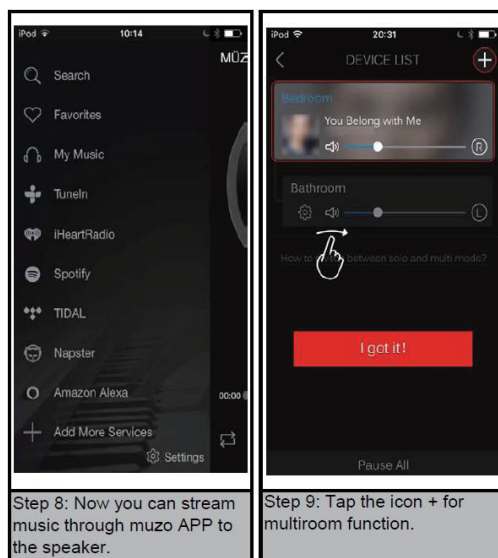
Reproduktory připojené v síti dokáží přehrávat zvuk z jakéhokoliv přehrávacího zařízení připojeného do stejné sítě (například z PC).

Postup nastavení těchto reproduktorů jako zařízení pro reprodukci zvuku z PC viz návod k obsluze PC a používané aplikace.

### Režim pro více místností (Multiroom)

- 1 Stiskněte tlačítko “+” v pravém horním rohu seznamu zařízení v aplikaci Muzo.
- 2 Postupujte podle dříve uvedených pokynů a přidejte další zařízení Wi-Fi.
- 3 Můžete přehrávat stejnou hudbu na různých zařízeních nebo různou hudbu na různých zařízeních.
- 4 Můžete přehrávat lokální hudbu nebo přidat některé služby streamování hudby v nastaveních Menu aplikace Muzo.

**Poznámka:** Postupujte intuitivně podle návodu aplikace Muzo.



### Propojení reproduktorů s mobilním zařízením bez použití aplikace Muzo.

#### **Android (verze systému 6.0 nebo vyšší):**

Otevřete nabídku nastavení mobilního zařízení, stiskněte WLAN a zvolte tento reproduktor “Pegasus 1” pro připojení k síti Wi-Fi.

Pak si můžete přehrávat hudbu z mobilního telefonu jakoukoliv aplikací pro přehrávání hudby třetí strany, která podporuje protokol DLNA nebo protokol Qplay. Postupujte podle návodu pro danou aplikaci.

#### **iOS (verze systému 9.0 nebo vyšší):**

Otevřete nabídku nastavení zařízení Apple, stiskněte tlačítko pro nastavení Wi-Fi a zvolte “Pegasus 1” pro připojení k síti Wi-Fi. Pak si můžete přehrávat hudbu z Vašeho mobilního telefonu výběrem “Pegasus 1” (pro výběr klikněte na logo „Airplay”).




**Poznámka:**

Pokud nemůžete najít “Pegasus 1” v seznamu Wi-Fi/WLAN po zaznění signálu vyzvánění, stiskněte a podržte současně tlačítka < a >. Zazní hlášení “Restore to factory setting” (obnovit tovární nastavení). Indikátor na otočném ovladači bude 5 sekund blikat. Se zařízením nic nedělejte, dokud nezazní vyzváněcí signál. Obnoví se výrobní nastavení zařízení.

**Poznámka:**

Pokud použijete zde uvedené způsoby přehrávání hudby bez aplikace MUZO, musíte ručně připojit bezdrátovou síť. V internetovém prohlížeči zadejte do adresního řádku IP adresu 10.10.10.254. Pak se v nabídce Wi-Fi zobrazí seznam přístupových bodů, ke kterým se můžete připojit. Po připojení k tomuto přístupovému bodu je možné i prohlížení internetu. Postupujte podle návodu k použití mobilního zařízení.

# Přehrávání přes Bluetooth rozhraní z Bluetooth zařízení

- 1 Zapněte Bluetooth rozhraní na Vašem Bluetooth zařízení (telefon, tablet atd.).  
Podrobnosti viz návod k použití daného zařízení.
- 2 Zapněte toto zařízení otočným přepínačem a otočte přepínač do polohy  pro zdroj zvuku Bluetooth. Zařízení bude v režimu Bluetooth a bude připraveno na párování.
- 3 Na Vašem Bluetooth zařízení (telefon, tablet apod.) Dejte vyhledat dostupné Bluetooth zařízení.  
Podrobnosti viz návod k použití daného zařízení.  
Když se na displeji Vašeho Bluetooth zařízení zobrazí "Pegasus 1", zvolte ho a počkejte, dokud se na displeji Vašeho Bluetooth zařízení zobrazí potvrzení o spárování se zařízením "Pegasus 1" a z tohoto zařízení zazní hlášení "Paired" (spárované).
- 4 Po spárování můžete na vašem Bluetooth zařízení spustit přehrávání a nastavte na něm vhodnou hlasitost.  
Podrobnosti o ovládání přehrávání viz návod k použití daného zařízení.  
Zvuk ze spárovaného zařízení se bude reprodukovat tímto reproduktorovým systémem.

## Operace přehrávání

### Přehrávání

Stisknutím  spustíte přehrávání z média od první skladby.

### Pozastavení

Během přehrávání stiskněte tlačítko . Přehrávání se pozastaví.



Během pozastavení znovu stiskněte tlačítko . Přehrávání se obnoví.

### Posuv vzad: <

Posuv na začátek aktuální (jedno stisknutí) nebo na předchozí skladby (opakované mačkání) a jejich automatické přehrávání.

### Posuv vpřed: >

Posuv na následující skladbu/y (jedno stisknutí nebo opakované mačkání) a její/jejich automatické přehrávání.

- 5 Otáčením ovladače hlasitosti na zařízení během přehrávání nastavte hlasitost.
- 6 **Příchozí hovory**  
Pokud při přehrávání hudby přes Bluetooth rozhraní přijde telefonický hovor, přijměte hovor stisknutím tlačítka  na tomto zařízení nebo tlačítkem přijetí hovoru na mobilním telefonu.
- 7 Po skončení přehrávání vypněte zdroj  (Bluetooth) na tomto zařízení, zastavte přehrávání na Vašem Bluetooth zařízení a vypněte na něm Bluetooth rozhraní.

**Poznámka:**

Po spárování zařízení již není nutné znovu provádět párování. Zařízení se příště propojí automaticky po zapnutí zdroje zvuku \* (Bluetooth) na tomto zařízení a zapnutí Bluetooth rozhraní na Vašem Bluetooth zařízení.

**Upozornění!**

Při přehrávání přes Bluetooth rozhraní může vypadávat zvuk. Tyto výpadky jsou způsobovány rušením, větší vzdáleností, překážkami apod. Nejde o poruchu zařízení.

**Připojení po vzájemném dotyku (NFC)**

- 1 Zapněte toto zařízení otočným přepínačem a otočte přepínač do polohy \* pro zdroj zvuku Bluetooth. Zařízení bude v režimu Bluetooth a bude připraveno na párování.
- 2 Zapněte Bluetooth rozhraní na Vašem Bluetooth zařízení (telefon, tablet atd.) A zapněte funkci NFC na takovém zařízení, která dokáže propojit a spárovat zařízení po jejich vzájemném dotyku. Ujistěte se, že obrazovka mobilu je odemčena.
- 3 Dotykem částí NFC Vašeho mobilního telefonu a místa s označením NFC na tomto reproduktoru na 2 sekundy (pokud nevíte, kde je NFC část na svém mobilním telefonu, posuňte mobilní telefon po části s označením NFC na reproduktoru, dokud se na displeji mobilního zařízení nezobrazí možnost připojení k "Pegasus 1"). Zvolte možnost pro připojení na mobilním zařízení, pak můžete mobilní telefon odložit a počkat cca 3 až 10 sekund, dokud se mobilní telefon nepojí s reproduktory a zazní hlášení "Paired" (spárováno).

Pak můžete přehrávat hudbu z mobilního zařízení.

**Poznámka:**

Pokud již byl mobilní telefon spárován s reproduktory, nezobrazí se na jeho displeji možnost připojení k "Pegasus 1", ale zobrazí se připomínka, že je telefon připojen nebo odpojen.

# Nastavení Wi-Fi

## Pro nastavení Wi-Fi v zařízení

Pro vstup do nastavení Wi-Fi je třeba do internetového vyhledávače namísto www adresy vepsat 10.10.10.254 a stisknout klávesu „enter“.

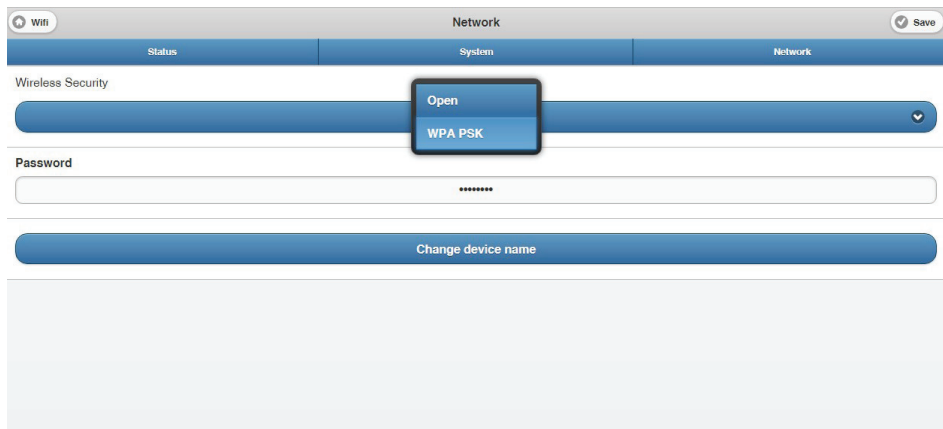
Otevře se stránka s nastavením zařízení.

The screenshot shows the 'Status' page of a device's configuration interface. The page has a header with 'Wifi' on the left and 'Status' in the center. Below the header are three tabs: 'Status', 'System', and 'Network'. The 'Status' tab is selected. Underneath, there is a section titled 'Version Information' with a minus sign icon. This section contains a table of system details.

SSID:	A11Audio_BDB8
Device Name:	A11Audio_BDB8
Language:	en_us
Firmware Version:	release 3.4.2728.0
Release Date:	20160128
UUID:	FF110001102C8F2AA449AA1F
Wireless IP:	192.168.10.114
Ethernet IP:	0.0.0.0

Pro zabezpečení Wi-Fi klikněte na záložku NETWORK.

The screenshot shows the 'Network' page of the device's configuration interface. The header has 'Wifi' on the left, 'Network' in the center, and a 'Save' button on the right. Below the header are three tabs: 'Status', 'System', and 'Network'. The 'Network' tab is selected. The page is titled 'Wireless Security' and features a large blue button labeled 'Open' with a dropdown arrow. Below this is a 'Password' section with an empty text input field. At the bottom, there is another large blue button labeled 'Change device name'.



V záložce NETWORK klikněte na “Wireless security” a vyberte možnost „WPA PSK“.



Dále klikněte na “Password” a nastavte vlastní heslo. Heslo musí obsahovat minimálně 8 znaků.



Po nastavení hesla na uložení nastavení klikněte na „SAVE”

# Další informace

## Funkce řízení napájení

### **Automatické vypnutí v režimu Wi-Fi:**

Pokud není připojeno zařízení přes Wi-Fi, reproduktory se ihned vypnou.

### **Automatické vypnutí v režimu Bluetooth:**

Reproduktory budou v pohotovostním režimu bez Bluetooth připojení nebo bez přehrávání hudby cca 15 minut. Poté se automaticky vypnou.

### **Automatické vypnutí v režimu AUX:**

Reproduktory budou v pohotovostním režimu bez připojení audio kabelu cca 15 minut. Poté se automaticky vypnou.

Napájení reproduktorů obnovíte stisknutím a přidržetím tlačítka  na 3 sekundy.

## USB konektor pro nabíjení mobilních telefonů

Reproduktor má USB konektor s výstupním stejnosměrným napětím +5 V/500 mA.

K nabíjení mobilního telefonu z těchto reproduktorů připojte k němu vhodný USB kabel (není přiložen).

Pro nabíjení musí být reproduktory zapnuty.

## Bezdrátová Wi-Fi technologie

Wi-Fi je označení pro výpočetní technologii, která umožňuje připojit počítačové zařízení k datové síti, a to použitím 2,4 GHz nebo 5 GHz ISM kmitočtového pásma. ISM (industrial-science-medical) pásmo je vyhrazeno bezlicenční frekvenční pásmo, na kterém mohou operovat lokální rádiová zařízení s nízkými výkony. Mezi ně patří i známá Wi-Fi.

Wireless Local Area Network, bezdrátová síť WLAN nebo (zkratkovitě a ne zcela správně) Wi-Fi, je dnes už jednou z nejčastějších forem sítí osobních počítačových systémů. Velká část elektroniky a domácích spotřebičů, jakými jsou notebooky, laptopy, tablety, tiskárny, mobilní telefony, kamery a fotoaparáty, televizory, domácí audio přehrávače a nespočet tzv. "Smart" techniky přichází na trh s výbavou Wi-Fi. Ta se může připojit k internetu nebo lokální síti prostřednictvím tzv. přístupového bodu (AP - Access Point), který bývá často součástí síťového routeru (směrovače). Takový přístupový bod (nebo "hotspot") má pokrytí užitečným signálem od desítek metrů po kilometry v závislosti na technologii. Větší území mohou být pokryty větším množstvím přístupových bodů, jejichž teritoria se překrývají. Kavárny, obchody, úřady, hotely, nákupní centra, pláže, parky a jiné veřejné prostory, dopravní prostředky a dnes zejména téměř každá domácnost tak poskytují k dispozici bezplatný nebo placený "bezdrátový" internet prostřednictvím sítě WLAN. Technologie Wi-Fi pracuje na podobných frekvencích jako mobilní telefony a jejich základnové stanice a jako taková by měla přilákat podobné obavy z možných zdravotních rizik při vystavení se mikrovlnným frekvencím elektromagnetických polí (EMP), které produkuje.

## Rušení

Při Wi-Fi přenosu může docházet k rušení nebo snížení rychlosti tehdy, pokud jiné aktivní zařízení pracují ve stejné oblasti spektra. Mnoho 2,4 GHz přístupových bodů se standardem 802.11b/g má nastaven stejný výchozí kanál při prvním uvedení do provozu, což přispívá k zahlcení daného pásma. Wi-Fi smog, resp. nadměrný počet přístupových bodů, a to zejména na sousedních kanálech, může bránit v přístupu jiným zařízením nebo jiným přístupovým bodem, což je způsobeno překrývajícími se kanály, jakož i snížením poměru signálu k šumu mezi přístupovými body. Může to být problém při vysoké hustotě sítí např. v bytových domech nebo administrativních budovách s mnoha přístupovými body. Z běžné praxe se doporučuje používat pouze kanály 1-6-11, právě kvůli absenci kolize s jinými kanály. Dalším problémem je, že ISM 2,4 GHz pásmo používají i jiná zařízení: mikrovlnná trouba, bezpečnostní kamery, ZigBee zařízení, Bluetooth zařízení, videopřenosy, bezdrátové telefony, dětské chůvičky apod., které mohou způsobit další dodatečné rušení. Pro minimalizaci vzájemného rušení používá Wi-Fi různé techniky časově-frekvenční modulace rádiového signálu. Protokol 802.11b používá výhradně DSSS. Protokoly 802.11g používají FHSS, ve spojení s OFDM modulací.

## Dosah signálu Wi-Fi

Rádus použitelného signálu Wi-Fi závisí na frekvenčním pásmu, vysokofrekvenčním výkonu zařízení, typu a zisku antény, i na modulaci. Odraz, propustnost a absorpce elektromagnetických vln v budovách má také významný vliv. Běžný dosah Wi-Fi signálu standardu 802.11b/g se standardní prutovou anténou může být několik stovek metrů ve volném prostoru. Ve vnitřních prostorách je dosah signálu limitován počtem a tloušťkou stěn, materiálem stavby, celkovou vzdáleností zařízení, provozní frekvencí a citlivostí jejich rádiových modulů. Wi-Fi systémy s pokrytím obcí a měst (Internet 5G, WiMAX) a použitím parabolických antén (15 dB zisk) mohou mít ve volném prostoru dosah i desítku kilometrů.

Wi-Fi signál ve frekvenčním pásmu 2,4 GHz penetruje přes stavební materiál značně lépe než signál ve frekvenčním pásmu 5 GHz. Obecně platí, že maximální vyzářený výkon, se kterým mohou Wi-Fi zařízení pracovat, je omezen většinou na 20 dBm (100 mW). V pásmu 5 GHz jsou však povoleny vyšší vysílací výkony od 23 dBm do 30 dBm (200 mW až 1 W).

Praktický dosah Wi-Fi připojení na internet omezuje používání technologie např. v autě během jízdy, jedoucím od jednoho hotspotu k druhému. Několik přístupových bodů je často nakonfigurováno se stejným SSID a klientské Wi-Fi zařízení se mohou připojovat k přístupovému bodu, který na daném místě poskytuje nejsilnější signál (hotely, venkovní plochy, nákupní centra, apod.).

K dosažení požadavků bezdrátových Wi-Fi aplikací je nutná poměrně vysoká spotřeba elektrické energie ve srovnání s některými jinými službami. Technologie, jakými je např. Bluetooth (navržen pro provoz bezdrátové osobní sítě (WPAN) nebo jednoduchou bezdrátovou komunikaci mezi zařízeními), poskytují mnohem kratší dosah a mají tak obecně nižší spotřebu energie. Ostatní nízkoeenergetické technologie, jako např. ZigBee, mají poměrně velký dosah, ale mnohem nižší rychlost přenosu dat. Vysoká spotřeba energie pro Wi-Fi připojení je problémem pro životnost baterie v mobilních zařízeních.

## **Bezpečnost přenosu dat**

Wi-Fi může a zpravidla i bývá vůči úniku dat méně bezpečná než kabelové připojení právě proto, že útočník nepotřebuje fyzické připojení na kabel. Bezpečnost se dramaticky snižuje nedostatečným nebo žádným šifrováním dat. Postupem času získalo Wi-Fi různé šifrovací technologie. Na nešifrovaných sítích je možné sledovat a zaznamenávat všechny přenášené údaje. Šifrování WEP se ukázalo jako snadno prolomitelné. Vyšší bezpečnost nabízejí šifrování WPA a WPA2 a dodnes jsou zatím považovány za dostatečnou úroveň ochrany, pokud je použito silné heslo.

## **Bezdrátová Bluetooth technologie**

Bezdrátová Bluetooth technologie je technologie s krátkým dosahem, která umožňuje bezdrátovou datovou komunikaci mezi digitálními zařízeními, jako např. PC a digitální fotoaparát. Bezdrátová Bluetooth technologie funguje v dosahu cca 10 m.

Propojení dvou zařízení je vzájemné, některá zařízení je však možné připojit k více zařízením najednou.

Na propojení není potřeba žádný kabel ani není třeba umístit zařízení naproti sobě jako při infračervené technologii. Zařízení lze například používat, i když jsou v batohu nebo v kapse.

Bluetooth standard je mezinárodní standard podporovaný a využívaný mnoha společnostmi po celém světě.

## **Maximální komunikační dosah**

Maximální komunikační dosah může být v následujících podmínkách kratší.

Mezi tímto systémem a Bluetooth zařízením jsou překážky jako osoby, kov nebo stěna.

V blízkosti tohoto systému se používá LAN zařízení.

V blízkosti tohoto systému se používá mikrovlnná trouba.

V blízkosti tohoto systému se používá zařízení generující elektromagnetické záření.

## **Rušení z jiných zařízení**

Bluetooth a bezdrátové LAN (IEEE802.11b/g) zařízení využívají stejnou frekvenci, proto, pokud tento systém používáte v blízkosti bezdrátového LAN zařízení, může dojít k mikrovlnným interferencím, které mohou způsobit zhoršení komunikační rychlosti, šum nebo vadné spojení. V takovém případě proveďte následující:

Použijte tento systém minimálně 10 m od bezdrátového LAN zařízení.

Pokud tento systém používáte v menší vzdálenosti než 10 m od bezdrátového LAN zařízení, vypněte bezdrátové LAN zařízení.

## **Rušení jiných zařízení**

Mikrovlny vyzařované Bluetooth zařízením mohou ovlivňovat provoz elektronických zdravotnických přístrojů. Na následujících místech vypněte systém i Bluetooth zařízení, protože může vzniknout riziko nebezpečí:

v blízkosti hořlavých plynů, v nemocnicích, vlacích, letadlech nebo čerpacích stanicích;

v blízkosti automatických dveří nebo požárních hlásičů.



**Poznámky:**

- Aby bylo možné používat Bluetooth funkci, připojované Bluetooth zařízení musí mít stejný profil jako tento systém.
- I když jsou profily stejné, zařízení mohou v závislosti na jejich specifikacích fungovat odlišně.
- Z důvodu vlastností bezdrátové Bluetooth technologie je zvuk reprodukován tímto systémem mírně opožděný oproti zvuku z přehrávacího Bluetooth zařízení během hovoru přes telefon nebo poslechu hudby.
- Tento systém podporuje bezpečnostní standardy, které jsou v souladu s Bluetooth standardy, aby se zajistilo bezpečné propojení při používání bezdrátové Bluetooth technologie. V závislosti na nastavení však zabezpečení nemusí stačit. Při komunikaci pomocí bezdrátové Bluetooth technologie buďte obezřetní.
- Nezodpovídáme za únik informací při Bluetooth komunikaci.
- Aby byl zajištěn soulad s Bluetooth standardy specifikovanými normou Bluetooth SIG a autentifikace, je třeba zařízení disponující Bluetooth funkcí. I když připojené zařízení vyhovuje uvedeným Bluetooth standardům, některá zařízení se v závislosti na funkcích nebo technických specifikacích daného zařízení nemusí dát připojit, nebo nemusí pracovat správně.
- V závislosti na Bluetooth zařízení připojeného k tomuto systému, komunikačního prostředí nebo provozního prostředí se může vyskytovat šum nebo výpadky zvuku.

---

# Řešení problémů

## Upozornění!

Pokud se vyskytnou nějaké problémy s tímto zařízením, pokuste se je odstranit pomocí tohoto přehledu. Pokud opatření nepomohou, nepokoušejte se odstranit kryt zařízení nebo opravit ho sami. Hrozí riziko úrazu elektrickým proudem.

## Žádný zvuk

- Zkontrolujte, zda není vypnutý zvuk.
- Zkontrolujte, zda je zařízení správně připojeno.
- Ujistěte se, zda zařízení tento typ audio souboru podporuje.
- Pokuste se připojit toto zařízení k jinému zařízení pomocí audio kabelu s 3,5 mm konektorem.

## Problémy s Wi-Fi připojením

- Směrovač (router) připojený k Vašemu telefonu používá systém WPA, ale reproduktor takový systém WPA nepodporuje.
- Směrovač je nastaven na statické IP adresování.
- Směrovač je nastaven na internetový portál, což znamená, že po připojení ke směrovači nebo manuálním připojení uživatel potřebuje zadat heslo pro připojení k internetu.
- Směrovač je nastaven na omezení adresy MAC a může se k němu připojit pouze specifikovaná adresa.
- Směrovač nepovoluje funkci IGMP, protože přidávání a vyhledávání zařízení závisí na IGMP, následkem čehož zařízení nebude dostupné.
- Nevhodné prostředí sítě, vzdálenost směrovače, slabý signál způsobí selhání přidání zařízení. Zkuste postup připojení vícekrát opakovat, aby bylo úspěšné.

## Zařízení se nezapne

- Zkontrolujte, zda je připojení k napájení správně.

## Problémy s Bluetooth připojením

*Signál Bluetooth je rušen:*

Učinná vzdálenost mezi reproduktory a zařízením je do 10 m.

Signál bude přerušovaný, pokud je vzdálenost mezi Bluetooth zařízením a reproduktory více než 10 m.

*Bluetooth zařízení najde několik dalších Bluetooth zařízení při vyhledávání:*

Počkejte na dokončení vyhledávání a vyberte možnost "Pegasus 1" pro spárování.

Při používání telefonu nedržte mobilní zařízení příliš blízko u reproduktoru, aby se zabránilo ozvěně (zpětné vazbě).

## Problémy s NFC

Ujistěte se, že mobil má funkci NFC a funkce funguje.

Pokud nelze připojit pomocí funkce NFC, odstraňte zadní doplňkový kryt mobilního zařízení.

---

# Údržba

## Čištění povrchu zařízení

Na čištění povrchu, panelu a ovládacích prvků použijte jemný hadřík, mírně navlhčený v jemném čisticím roztoku. Nepoužívejte drsné hadříky, čisticí prášky ani rozpouštědla, jako ředidlo, benzín nebo líh.

---

# Technické údaje

## Všeobecné:

<b>Výstupní audio výkon:</b>	16 W (RMS), 2 x 4 W + 1 x 8 W subwoofer
<b>Konektory - vstup:</b>	AUX - 3,5 mm minikonektor (pro externí audio zařízení)
<b>Bluetooth:</b>	Bluetooth standard 3.0 profil: A2DP (Advanced Audio Distribution Profile) profil pro bezdrátový přenos hudby ve stereo kvalitě
<b>WiFi:</b>	WiFi standard 802,11 b/g/n Podpora aplikací pro iOS/OS Android Podpora multireproduktora Podpora funkcí DLNA/Airplay/QPlay Podpora aplikací třetích stran
<b>Příkon:</b>	cca 22,5 W
<b>Napájení:</b>	AC adaptér: 230 V ~, 50 Hz, Výstup: Jednosměrné 9 V, 2,5 A
<b>Frekvenční rozsah:</b>	50 Hz až 20 kHz
<b>Zkreslení:</b>	1 % nebo méně
<b>Rozměry (š x v x h):</b>	35 x 11,7 x 17 cm
<b>Hmotnost:</b>	2,2 kg
<b>Dodávané příslušenství:</b>	návod k obsluze (1) AC adaptér (1) propojovací audio kabel s 3,5 mm minikonektory (1)

Právo na změny vyhrazeno!



**Výrobce:**

ORAVA retail 1, a.s.  
Seberínho 2  
821 03 Bratislava  
Slovenská republika

**Dovozce:**

ORAVA retail 1, a.s.  
Seberínho 2  
821 03 Bratislava  
Slovenská republika

ORAVA distribution CZ, s.r.o.  
Ostravská 494  
739 25 Sviadnov  
Česká republika

**LIKVIDACE POUŽITÝCH ELEKTRICKÝCH A ELEKTRONICKÝCH ZAŘÍZENÍ**

Symbol na výrobku nebo jeho balení udává, že tento výrobek nepatří do domácího odpadu. Je nutné odnést ho do sběrného místa pro recyklaci elektrického a elektronického zařízení. Zajištěním správné likvidace tohoto výrobku pomůžete zabránit negativním důsledkům na životní prostředí a lidské zdraví, které by jinak byly způsobeny nevhodnou likvidací tohoto výrobku. Podrobnější informace o recyklaci tohoto výrobku zjistíte na příslušném místním úřadě, ve službě pro likvidaci domácího odpadu nebo v obchodě, kde jste výrobek zakoupili.



Tento výrobek odpovídá všem základním požadavkům směrnic EU, které se na něj vztahují.

**PROHLÁŠENÍ O SHODĚ**

Zkrácené znění Prohlášení o shodě:

Společnost ORAVA retail 1, a.s. tímto prohlašuje, že zařízení Pegasus-1 vyhovuje základním požadavkům a jiným relevantním podmínkám směrnice Evropského parlamentu a Rady č. 2014/53 / EU.

Plný text prohlášení o shodě se nachází na internetové stránce: [www.orava.eu](http://www.orava.eu)