

## **Návod k použití**

---

---

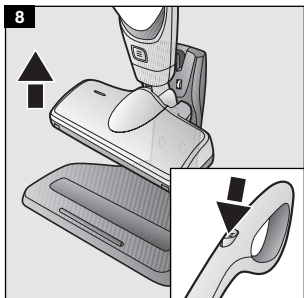
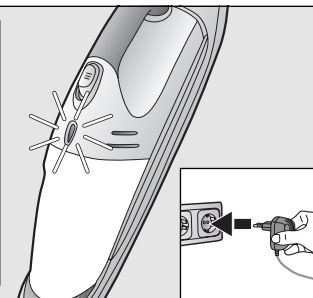
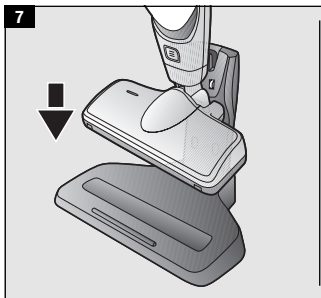
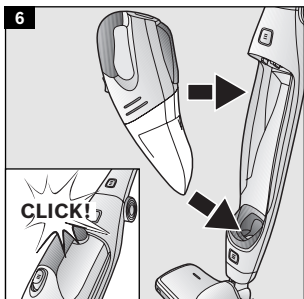
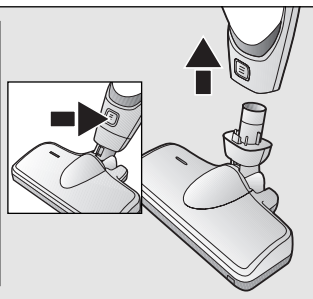
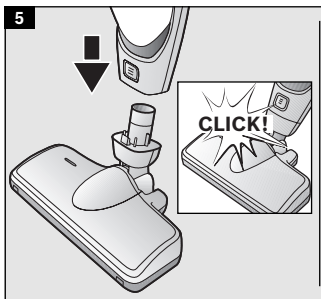
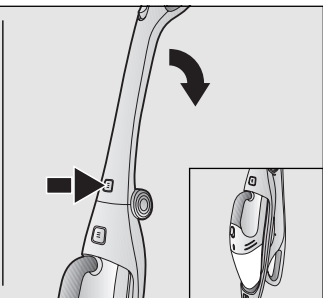
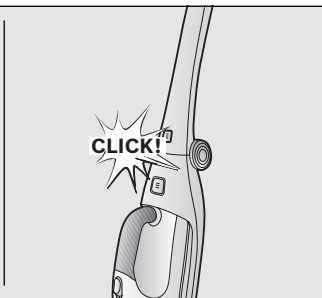
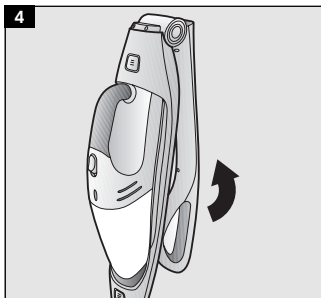
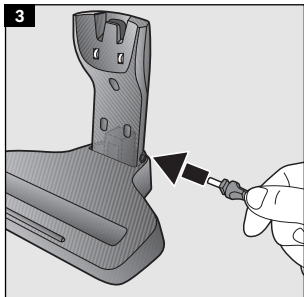
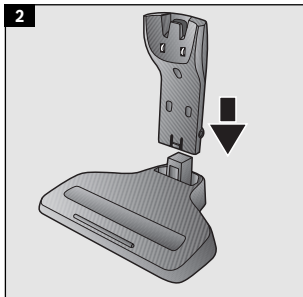
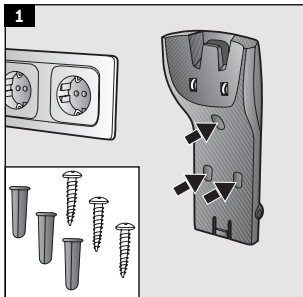
**BBH MOVE 1**

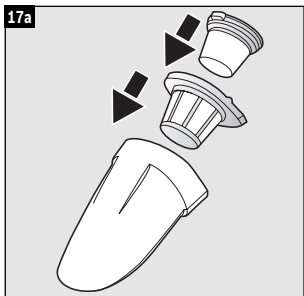
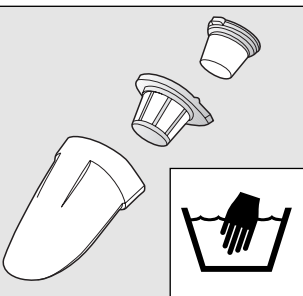
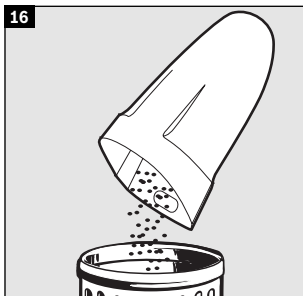
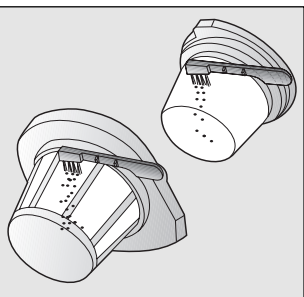
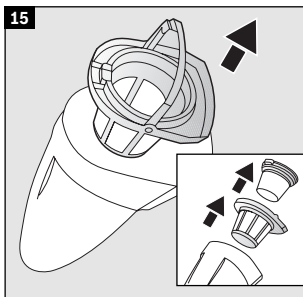
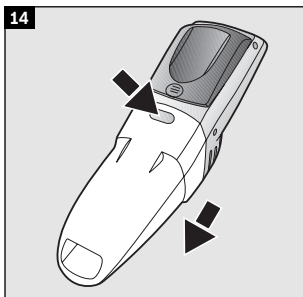
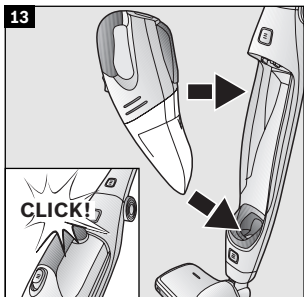
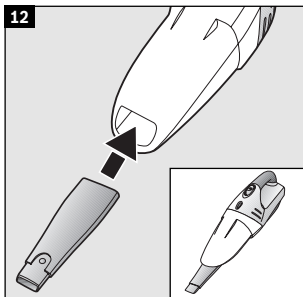
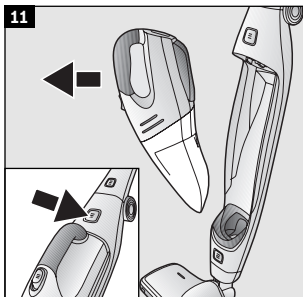
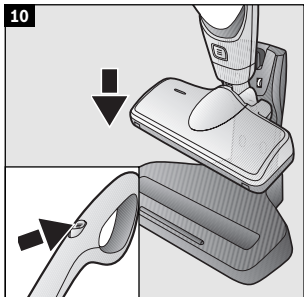
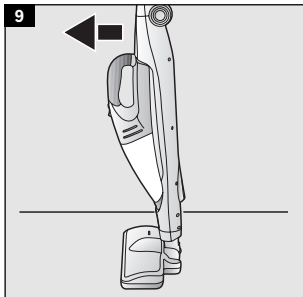
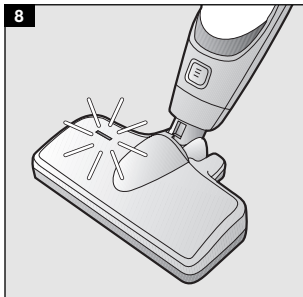
**BBH MOVE 2**

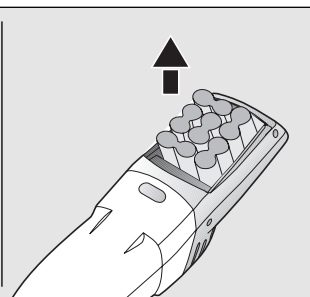
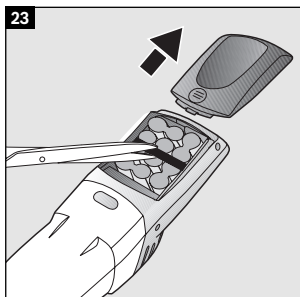
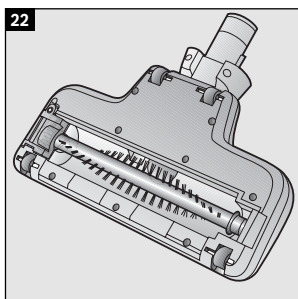
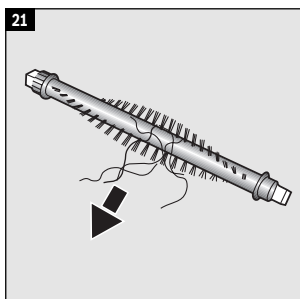
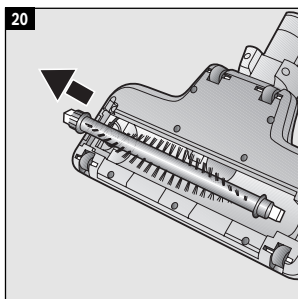
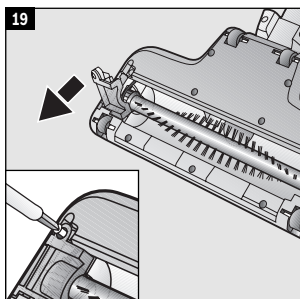
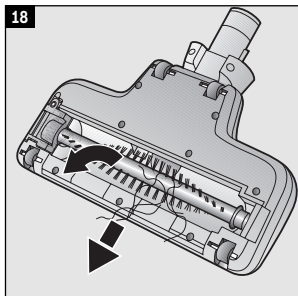
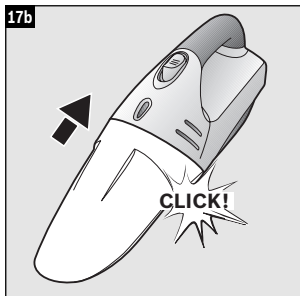
**BBH MOVE 3**

---

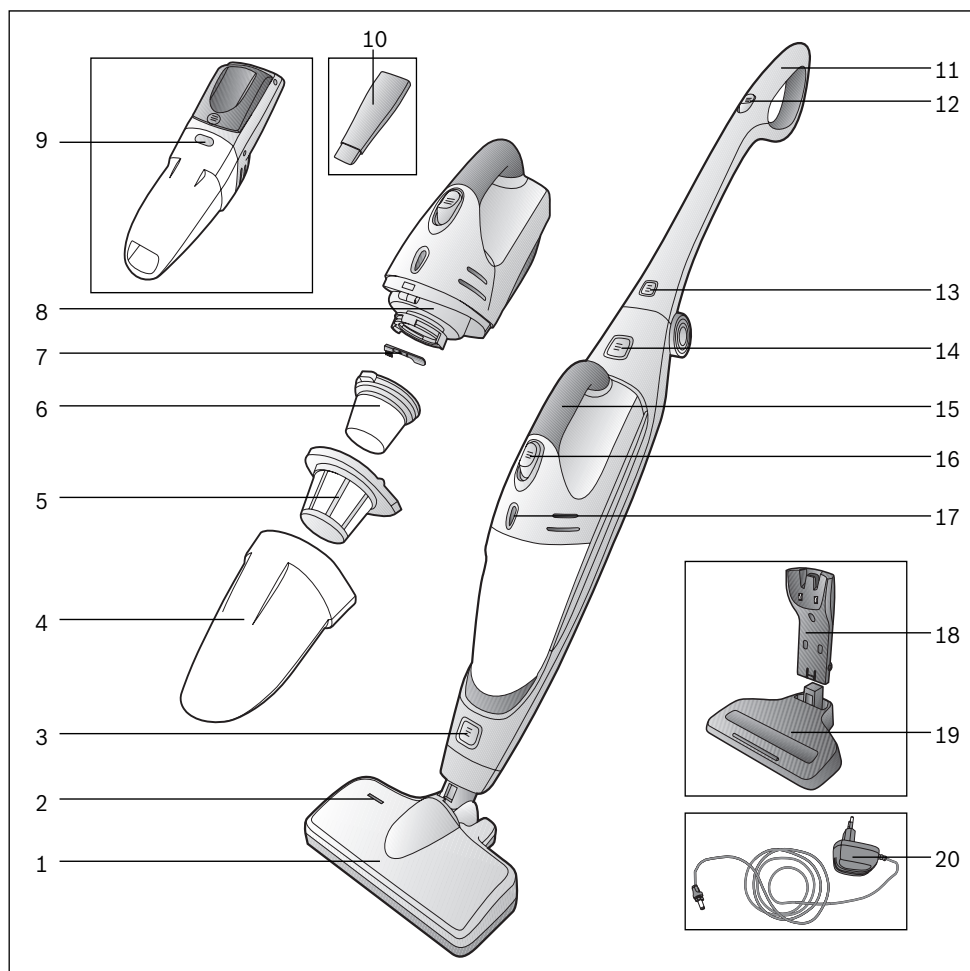
---







## Popis spotřebiče



- 1 Podlahová tryska s elektrickým kartáčem
- 2 Indikátor podlahové trysky
- 3 Zajišťovací tlačítko podlahové trysky
- 4 Nádobka na nečistoty
- 5 Filtr nečistot
- 6 Textilní filtr
- 7 Kartáček
- 8 Sací jednotka
- 9 Uvolňovací tlačítko nádoby na nečistoty
- 10 Tryska na spáry

- 11 Rukojeť ručního vysavače
- 12 Vypínač ručního vysavače
- 13 Uvolňovací tlačítko rukojeti
- 14 Uvolňovací tlačítko bateriového vysavače
- 15 Rukojeť bateriového vysavače
- 16 Tlačítko bateriového vysavače
- 17 Indikátor nabíjení
- 18 Nabíjecí základna
- 19 Podlahový držák nabíjecí základny
- 20 Napájecí kabel

Návod k použití prosím pečlivě uschovejte. Pokud vysavač předáváte třetí osobě, nezapomeňte přiložit veškerou dokumentaci.

## Správné použití

Tento vysavač je určen pouze pro použití v domácnosti a nikoliv ke komerčním účelům. Vysavač používejte výhradně podle pokynů uvedených v tomto návodu k použití. Výrobce neručí za případné škody způsobené nedodržáním návodu k použití nebo nesprávnou obsluhou. Dodržujte proto bezpodmínečně následující pokyny!

Vysavač se smí používat pouze v případě, že v něm jsou:

- originální filtrační sáčky;
- originální náhradní díly, příslušenství nebo zvláštní příslušenství.

### Vysavač není vhodný:

- k vysávání osob nebo zvířat;
- k nasávání:
  - drobného hmyzu;
  - zdraví škodlivých, horkých nebo žhavých látek či předmětů s ostrými hranami;
  - vlhkých nebo tekutých látek;
  - snadno vznětlivých nebo výbušných látek a plynů;
  - popela a sazí z kachlových kamen a ústředního topení.

## Bezpečnostní pokyny

Tento vysavač odpovídá uznávaným technickým normám a příslušným bezpečnostním předpisům. Potvrzujeme, že odpovídá následujícím evropským směricím: 2006/95/EC a 2004/108/EC.

- Vysavač zapojte a uvádějte do provozu pouze v souladu s údaji uvedenými na výrobním štítku.
- Nikdy nevysávejte bez filtračního sáčku.  
=> Spotřebič se může poškodit!
- Při odpojování vysavače od elektrické sítě nikdy netahejte za síťový kabel, nýbrž za zástrčku.
- Tento spotřebič nesmí používat osoby s omezenými fyzickými, senzorickými nebo duševními schopnostmi, popř. s nedostatečnými zkušenostmi nebo znalostmi (včetně dětí), pokud o používání vysavače nebyly poučeny odpovědnou osobou.
- Děti smí používat vysavač pouze pod dozorem.
- Neskladujte spotřebič při teplotách pod 0 °C nebo nad 40 °C.

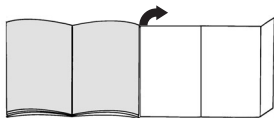
- Vadnou nabíjecí základnu nezapojte ani neotvírejte. Vyměňte ji za novou.
- Poškozený bateriový vysavač neuvádějte do provozu.
- Z bezpečnostních důvodů smí opravy vysavače a výměnu náhradních dílů, které nejsou popsány v kapitole »Čištění« v tomto návodu k použití, provádět pouze autorizovaný zákaznický servis.
- Chraňte vysavač a nabíjecí základnu před většími povětrnostními vlivy, vlhkostí a tepelnými zdroji.
- Staré spotřebiče ihned znehodnoťte, a poté je odevzdejte k řádné likvidaci.

## Pokyny k likvidaci

O aktuálních možnostech likvidace se prosím informujte u Vašeho prodejce nebo u Vaší obecní či městské správy.

Pozor: Tento spotřebič obsahuje nabíjecí baterie NiMH (akumulátorové baterie). Před likvidací spotřebiče vyjměte vybité baterie (viz obrázek 23) a zlikvidujte je s ohledem na životní prostředí.

## Rozložte si prosím strany s obrázky!



## Před prvním použitím

### Montáž nabíjecí základny

Nabíjecí základnu můžete upevnit na zeď nebo na podlahu.

#### Obrázek 1

Pokud chcete nabíjecí základnu upevnit na zeď, vyhledejte místo v blízkosti zásuvky a pomocí přiložených šroubů připevněte nabíjecí základnu na zeď.

#### Obrázek 2

Pokud chcete umístit nabíjecí základnu na podlahu, nasaďte ji na podlahový držák.

#### Obrázek 3

Zasuňte nabíjecí kabel do otvoru na boční straně nabíjecí základny a připojte ho tak k ramenu kontaktu.

#### Obrázek 4

- Narovnejte rukojeť tak, aby zapadla na místo.
- Pokud chcete rukojeť opět sklopit, stiskněte zajišťovací tlačítko a uvolněte rukojeť ze zajištění.

#### Obrázek 5

- Zasuňte ruční vysavač do podlahové trysky tak, aby zapadl na místo.
- Pokud chcete uvolnit podlahovou trysku, stiskněte zajišťovací tlačítko a vytáhněte ruční vysavač z trysky.

#### Obrázek 6

Nasaďte bateriový vysavač na ruční vysavač tak, jak je vyobrazeno na obrázku, a zajištěte ho.

- ! **Dbejte na to, aby kontakty bateriového a ručního vysavače nebyly znečištěné. Pokud je třeba, vyčistěte je.**

#### Obrázek 7

- Nasaďte ruční vysavač na nabíjecí základnu.

- ! **Dbejte na to, aby kontakty ručního vysavače a nabíjecí základny nebyly znečištěné. Pokud je třeba, vyčistěte je.**

- Při nasazování ručního vysavače na nabíjecí základnu se spotřebič automaticky vypne, pokud byl nedopatřením ještě v provozu.

- ! **Před prvním použitím se akumulátorové baterie vysavače musí nabíjet alespoň 16 hodin.**

- Zasuňte zástrčku nabíjecí základny do zásuvky.
- Indikátor nabíjení svítí.
- Indikátor svítí, dokud je vysavač spojen přes nabíjecí základnu s elektrickou sítí.
- Nezhasne ani tehdy, když jsou akumulátorové baterie vysavače kompletně nabitě.
- Zahřátí nabíjecí základny a vysavače je normální a nezávadné.  
Pokud vysavač právě nepoužíváte, můžete ho dobít. Tímto způsobem Vám bude vždy k dispozici.

## Vysávání

### Použití ručního vysavače

#### Obrázek 8

- Vyjměte spotřebič z nabíjecí základny a dotkněte se vypínače ve směru šipky.
- Indikátor podlahové trysky svítí a signalizuje tak, že se válec kartáče otáčí.

#### Obrázek 9

- Při krátkých přestávkách ve vysávání můžete spotřebič volně odstavit v prostoru. K tomuto účelu lehce zatlačte vysavač dopředu ve směru podlahové trysky tak, aby do ní zapadl a zajistil se.

- ! **Pozor: Před odstavením spotřebič**

- **bezpodmínečně vypněte, jinak by otáčející se kartáč vysavače stojícího na místě mohl poškodit povrch podlahy.**

#### Obrázek 10

Po ukončení vysávání vypněte spotřebič a postavte ho zpět na nabíjecí základnu.

### Použití bateriového vysavače

#### Obrázek 11

Stisknutím zajišťovacího tlačítka uvolněte bateriový vysavač a vyjměte ho z ručního vysavače.

### Tryska na spáry

#### Obrázek 12

Tato tryska slouží k vysávání spár a rohů. Podle obrázku zasuňte trysku na spáry do sacího otvoru bateriového vysavače.

### Obrázek 13

Pokud chcete nabít bateriový vysavač, nasadte ho na ruční vysavač a zajistěte. Dbejte na to, aby bateriový vysavač správně dosedl na místo.

## Čištění filtrů

Nádobu na nečistoty byste měli vyprázdnit pokud možno po každém vysávání.

### Obrázek 14

- Vyměňte bateriový vysavač z ručního vysavače (viz obrázek 11).
- Pomocí zajišťovacího tlačítka uvolněte nádobu na nečistoty a vytáhněte ji ze sací jednotky.

### Obrázek 15

Pomocí rukojeti vyměňte filtr nečistot a textilní filtr z nádoby na nečistoty a vyčistěte je vyklepáním, popř. vykartáčováním pomocí přiloženého kartáčku.

### Obrázek 16

- Vyprázdněte nádobu na nečistoty.
- Při silném znečištění můžete filtry a nádobu na nečistoty omýt. Poté vytřete nádobu na nečistoty suchou utěrkou; filtry nechte před opětovným nasazením zcela uschnout.

### Obrázek 17

- Vložte filtr nečistot a textilní filtr do nádoby na nečistoty.
- Nasadte nádobu na nečistoty na sací jednotku a zajistěte ji.

V případě potřeby si můžete zakoupit nové filtry u zákaznického servisu.

## Čištění podlahové trysky

### Obrázek 18

- Podlahovou trysku byste měli v pravidelných odstupech čistit.
- K tomuto účelu uvolněte podlahovou trysku z ručního vysavače (viz obrázek 5).
- Pomalu rukou otáčejte válcem kartáče podlahové trysky a odstraňte ulpělou špínu a zachycené chlupy.

### Obrázek 19

Pokud nemůžete otáčet válcem kartáče pouhou rukou, uvolněte šroub na levé straně dna trysky a sejměte kryt podlahové trysky.

### Obrázek 20

Lehce nadzvedněte levou stranu válce kartáče a stáhněte z něho hnací řemen.

### Obrázek 21

Vyměňte válec kartáče z podlahové trysky a odstraňte zachycené nečistoty, které ho blokují.

### Obrázek 22

Po vyčištění opět vložte válec kartáče do podlahové trysky, nasadte hnací řemen a pevně přišroubujte kryt trysky. Zkontrolujte prosím, zda je kryt bezpečně upevněn a zda se válec kartáče správně otáčí.

## Péče

Bateriový, popř. ruční vysavač musíte před čištěním vypnout a odpojit od nabíjecí základny. Můžete použít prostředek určený k čištění umělé hmoty, běžně dostupný v obchodě.

- ! **Nepoužívejte abrazivní prostředky, univerzální čisticí prostředky ani prostředky určené k čištění skla. Nikdy neponořujte vysavač do vody.**

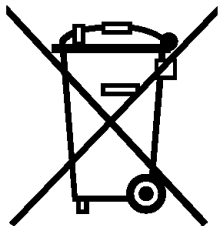
## Likvidace akumulátorových baterií

Před likvidací spotřebiče prosím vymontujte blok akumulátorových baterií a zlikvidujte jej odděleně.

### Obrázek 23

- Posuňte kryt přihrádky na baterie ve směru šípky.
- Prořízněte pásek držící baterie na místě a vyměňte je ze spotřebiče.
- Oddělte spojovací kabely a pro jistotu jednotlivě zalepte jejich konce izolační páskou.





CZ

„Tento spotřebič je označen v souladu s evropskou směrnicí 2002/96/EG týkající se elektrických a elektronických starých spotřebičů (waste electrical and electronic equipment - WEEE). Tato směrnice upravuje zpětný odběr a recyklaci starých spotřebičů v rámci EU.“

**Deklarovaná hodnota emise hluku tohoto spotřebiče je 83 dB (A), což představuje váženou hladinu akustického výkonu  $L_{wa}$  vzhledem k referenčnímu akustickému výkonu 1pW.**

**Případné technické změny, tiskové chyby a odlišnosti ve vyobrazení jsou vyhrazeny bez upozornění. Aktuální návod najdete na webových stránkách [www.bosch-spotrebice.cz](http://www.bosch-spotrebice.cz)**

## **Ujištění dovozce o vydání prohlášení o shodě**

Vážený zákazníku,

dle § 13, odst.5 zákona č.22/97 Sb. Vás ujišťujeme, že na všechny výrobky distribuované společností BSH domácí spotřebiče s.r.o. našim obchodním partnerům bylo vydáno prohlášení o shodě ve smyslu zákona č. 22/97 Sb a nařízení vlády č.168/1997 Sb., 169/1997 Sb. a 177/1997 Sb. a příslušných nařízení vlády.

Toto ujištění dovozce o vydání prohlášení o shodě se vztahuje na všechny výrobky včetně plynových spotřebičů, které jsou obsaženy v aktuálním ceníku firmy BSH domácí spotřebiče s.r.o.

## **Prohlášení o hygienické nezávadnosti výrobků**

Všechny výrobky distribuované společností BSH domácí spotřebiče s.r.o. a přicházející do styku s potravinami splňují požadavky o hygienické nezávadnosti dle zákona č.258/2000 Sb., vyhlášky 38/2001 Sb. Toto prohlášení se vztahuje na všechny výrobky přicházející do styku s potravinami uvedené v aktuálním ceníku firmy BSH domácí spotřebiče s.r.o.

## **Záruční podmínky**

Na tento uvedený výrobek je poskytována záruční lhůta 24 měsíců (ode dne prodeje).

Základním průkazem práv spotřebitele ve smyslu Občanského zákoníku je pořizovací doklad (paragon, faktura, leasingová smlouva ap.). Pokud byl při prodeji vydán záruční list, je tento součástí výrobku s výrobním číslem uvedeným na přední straně tohoto záručního listu. Zejména v případech delší než zákonné záruční lhůty je proto záruční list jediným průkazným dokladem práv uživatele pro uznání prodloužené záruky. Ve vlastním zájmu ho proto uschovejte. Nedílnou součástí záručního listu je doklad o pořízení (paragon, faktura, leasingová smlouva apod.) Pro případ prodloužené záruční lhůty z důvodu dříve provedených oprav je nutno předložit i opravní listy z těchto oprav.

Bezplatný záruční servis je možno poskytnout jen v případě předložení pořizovacího dokladu nebo v případě prodloužené záruky i vyplněného záručního listu (musí obsahovat druh spotřebiče, typové označení, výrobní číslo, datum prodeje a označení prodávajícího v souladu s § 620 odst. 3 Občanského zákoníku). Záruční list vyplňuje prodejce a je v zájmu spotřebitele zkontrolovat správnost a úplnost uvedených údajů. Záruční list je platný pouze v originálu, na kopie nebude brán zřetel.

Záruční oprava se vztahuje výhradně na závady, které vzniknou průkazně v době platné záruční lhůty, a to vadou materiálu nebo výrobní vadou. Takto vzniklé závady je oprávněn odstranit pouze autorizovaný servis. Uplatnit záruku může spotřebitel u autorizovaného servisu nebo v prodejně, kde byl spotřebič zakoupen. Zvolí-li spotřebitel jiný, než nejbližší autorizovaný servis, bude na něm, aby nesl v souvislosti s tím zvýšené náklady.

### **Ze záručních oprav jsou vyloučeny zejména tyto případy:**

- výrobek byl instalován nebo používán v rozporu s návodem k obsluze, příp. s návodem na montáž
- údaje na záručním listu nebo dokladu o zakoupení se liší od údajů na výrobním štítku spotřebiče
- při chybějícím nebo poškozeném výrobním štítku spotřebiče
- je-li výrobek používán k jinému než výrobcem stanovenému účelu - spotřebič je určen k používání v domácnosti.
- záruka neplatí, je-li výrobek používán k profesionálním nebo komerčním účelům
- mechanické poškození (závady vzniklé při přepravě)
- poškození vzniklá nepozorností, živelnou pohromou nebo jinými vnějšími vlivy (např. vyšším napětím v elektrorozvodné síti, extrémně tvrdou vodou apod.)
- neodborným zásahem, nepovolenými konstrukčními změnami nebo opravou provedenou neoprávněnou osobou
- běžná údržba nebo čištění, instalace, programování, kontrola parametrů výrobku
- opotřebením vniklé používáním spotřebiče

### **Rozšířená záruka nad rámec zákona**

U spotřebičů (pračky, myčky) sériově vybavených systémem Aqua-Stop (patent fy BSH) je výrobcem poskytnuta záruka na škody způsobené chybou tohoto systému. Na tyto škody poskytneme náhradu soukromému spotřebiteli a to po celou dobu životnosti spotřebiče.

### **Upozornění pro prodejce**

Prodejce je povinen dát zákazníkovi platný prodejní doklad, kde bude uvedeno datum prodeje a označení spotřebiče a na požádání zákazníka je povinen vystavit správně a úplně vyplněný záruční list v den prodeje výrobku. Při případné předprodejní reklamaci je třeba předložit řádně vyplněný reklamační protokol.

„Spotřebič není určený pro používání osobami (včetně dětí) se sníženými fyzickými, smyslovými a nebo mentálními schopnostmi, a nebo s nedostatkem zkušeností a vědomostí, pokud jim osoba zodpovědná za jejich bezpečnost neposkytne dohled a nebo je nepoučila o používání spotřebiče.“

# SEZNAM AUTORIZOVANÝCH SERVISŮ DOMÁCÍCH SPOTŘEBIČŮ BOSCH A SIEMENS

Firemní servis + prodej náhradních dílů:

BSH domácí spotřebiče, s.r.o., Pekařská 10b, 155 00 Praha 5

telefon: +420 251 095 546

fax: +420 251 095 559

Firma	Ulice	Město	telefon	mail
A PROFI SERVIS s.r.o.	Pražská 83	294 71 Benátky nad Jizerou	603201133	aprofiservis@seznam.cz
ALPHA Obchod@Atelier s.r.o.	Purkyňova 101	563 01 Lanskýrou	465322747 465320298	servis@alphaobchod.cz info@alphaobchod.cz
B. I. SERVIS	Horova 9	400 01 Ústí n./Labem	472734300 603202588	stepankova@biservis.cz info@biservis.cz
B. I. SERVIS	Bergmannova 112	356 04 Sokolov - Dolní Rychnov	608151231	info@klsevis.eu
Bekl	Bílková 3011	390 02 Tábor	381256300 381256303	pracky@email.cz
BMK servis s.r.o.	Chýnovská 98	391 56 Tábor- Měšice	800231231	tabor@bmksevis.cz
Bosch servis centrum spol. s r.o.	Nábřeží 596	760 01 Zlín	577211029	bosch@boschsevis.cz
Dana Bednaříková	Charbulova 73	618 00 Brno	548530004	petr.bednarik@seznam.cz
Elektoservis Komárek	Dolní novosadská 78/43	779 00 Olomouc 9	585434844 585435688	servis@ekomarek.cz sklad@ekomarek.cz
ELEKTRO Jankovský s.r.o.	nám. Míru 204	388 01 Blatná	383422554 607749068	blatna@jankovsky.cz elektro@jankovsky.cz
ELEKTRO TREFILÍK s.r.o.	Malá strana 286	696 03 Dubňany	518365157 602564967	treflik@wo.cz
ELEKTROSERVIS KOLÁČEK s.r.o.	Polní 20	790 81 Česká Ves u Jeseniku	602767106 774811730 584428208	elektro.kolacek@centrum.cz
ELMOT v.o.s	Blahoslavova 1a	370 04 České Budějovice	387438911 731583433 387437681	elmotcb@seznam.cz
Faraheit servis s.r.o.	Kaštanová 12	620 00 Brno	548210358	faraheit.servis@seznam.cz
Irena Komárková ml.	Slovanské údolí 31	318 00 Plzeň	724888887 377387406 377387057	servis-ap@volny.cz
Jan Liška	Ždárského 214	674 01 Třebíč	602758214	info@elso-servis.cz
Jan Škaloud	17. listopadu 360	530 02 Pardubice	602405453	jsk@jjbosch.cz
Karel Veselý	Gagarinova 39	669 02 Znojmo	515246788 515264792	elservisznprodejna@tiscali.cz
Lumír Majnuš	Bílovecká 146	747 06 Opava 6	724043490 723081976 602282902	mezerova@elektroservis-majnus.cz hulvova@elektroservis-majnus.cz vana@elektroservis-majnus.cz
Marek Pollet	Vřesinská 24	326 00 Plzeň	377241172 733133300	pollet@volny.cz
Martin Jansta	Tovární 17	280 02 Kolín 5	321723670 602353998	janstovi@volny.cz
Martin Linhart	Letců 1001	500 02 Hradec Králové	603240252	linhartmartin@volny.cz
Martin Wlazlo MW	Žerotinova 1155/3	702 00 Ostrava - Moravská Ostrava	602709146 595136057	info@elektroopravna.cz servis@elektroopravna.cz
Petr KŮČERA	Topolová 1234	434 01 Most	476441914	serviskucera@seznam.cz
RADEK MENČÍK	Proletářská 120	460 02 Liberec 23	482736542 602288130	elektroservis.mencik@seznam.cz
Stanislav Novotný	Hoblíkova 15	741 01 Nový Jičín	724269275 556702804	sano@iol.cz
VIKI, spol. s r.o.	Majakovského 8	586 01 Jihlava	567303546	viki.servis@iol.cz
Wh-servis s.r.o.	Žitavská 63	460 11 Liberec 11	774573399	wh-servis@volny.cz
Servis Černý s.r.o.	Mírové náměstí 99	550 01 Bourmov	491522881	servis.cerny@tiscali.cz
Caffe Idea - Blažek	Cacovická 66a	618 00 Brno	541240656	info@caffeidea.cz

S výhradou průběžných změn, aktuální seznam servisů najdete na webových stránkách [www.bosch-spotrebice.cz](http://www.bosch-spotrebice.cz).

## **Návod na obsluhu**

---

---

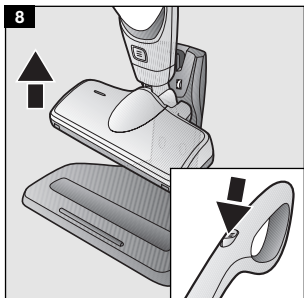
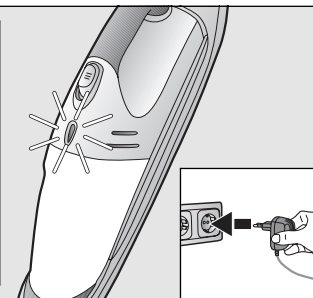
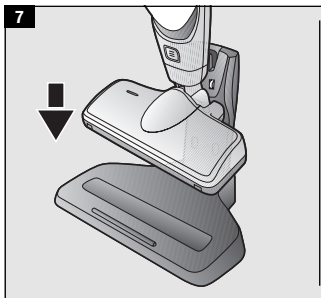
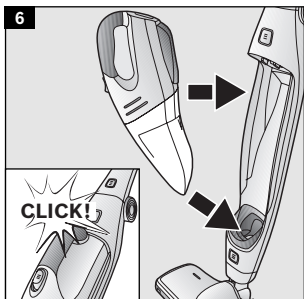
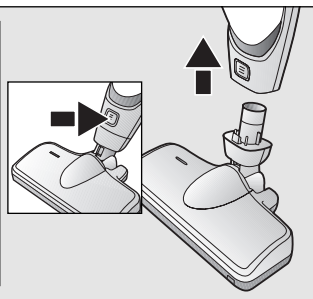
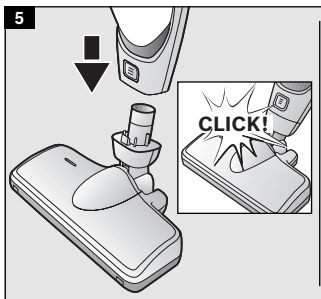
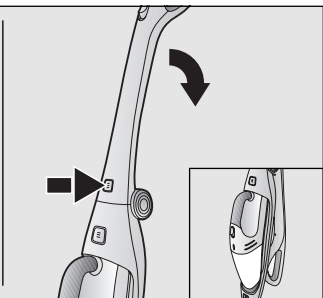
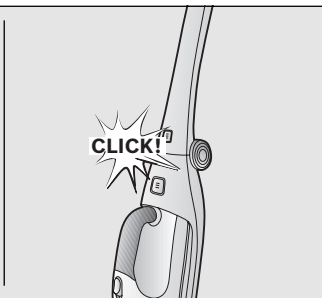
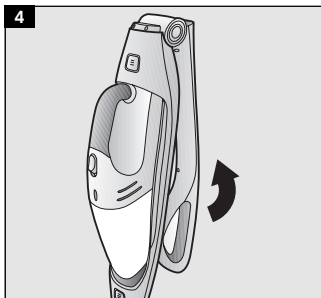
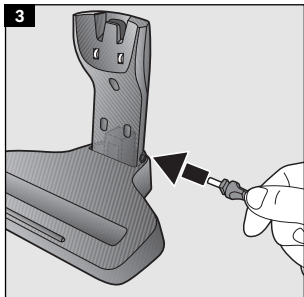
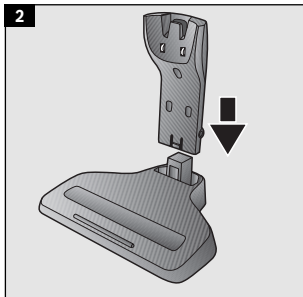
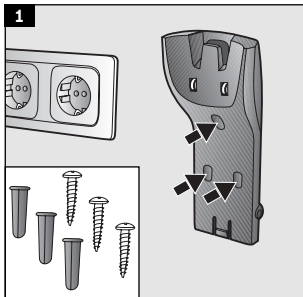
**BBH MOVE 1**

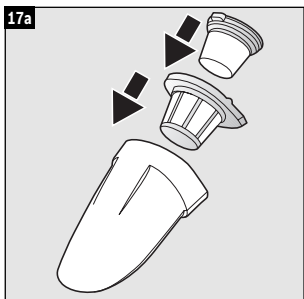
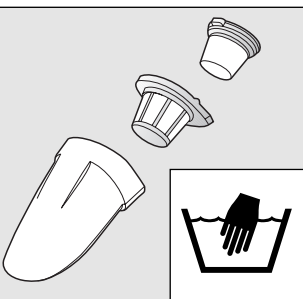
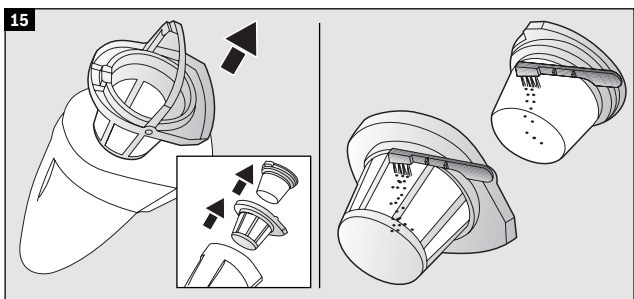
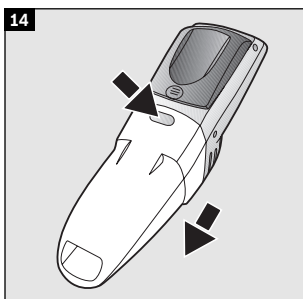
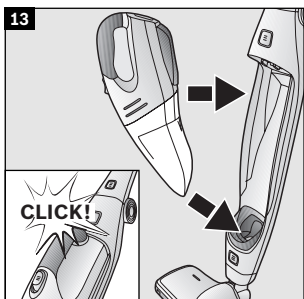
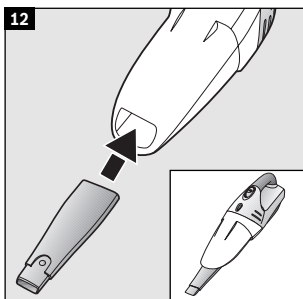
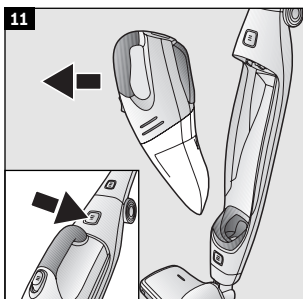
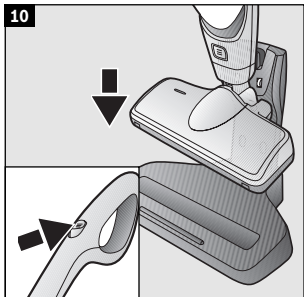
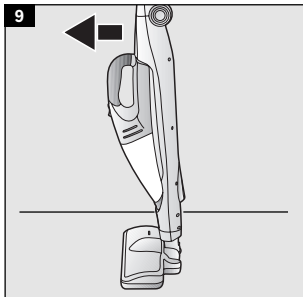
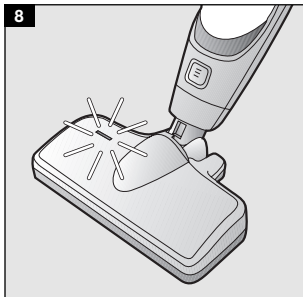
**BBH MOVE 2**

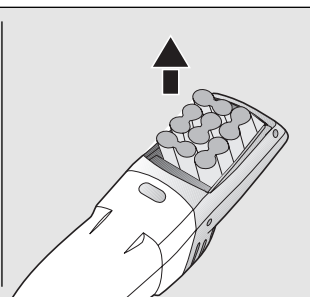
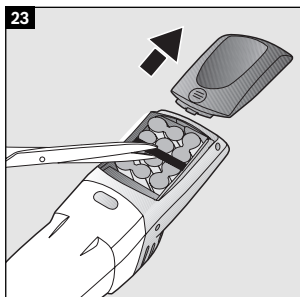
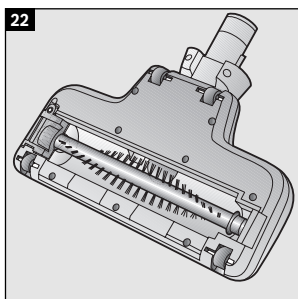
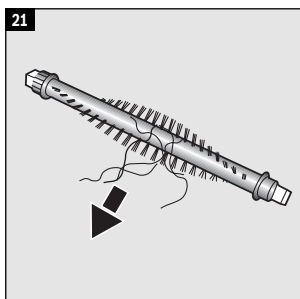
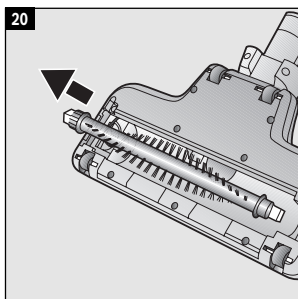
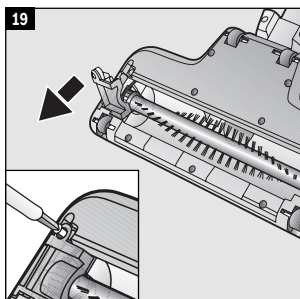
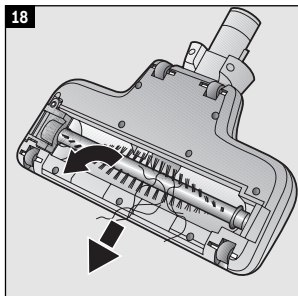
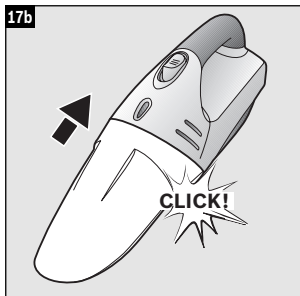
**BBH MOVE 3**

---

---

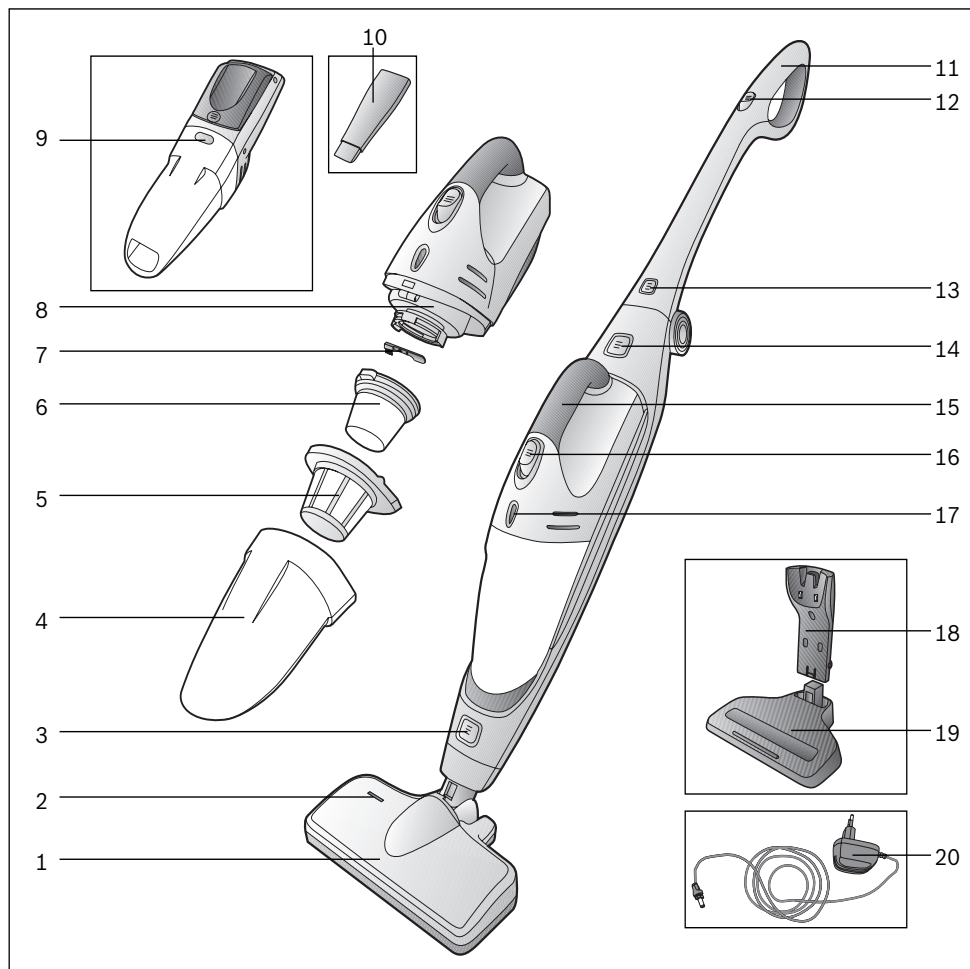








## Popis spotrebiča



- 1 Podlahová tryska s elektrickou kefkou
- 2 Indikátor podlahovej trysky
- 3 Zaisťovacie tlačidlo podlahovej trysky
- 4 Nádobka na nečistoty
- 5 Filter nečistôt
- 6 Textilný filter
- 7 Kefka
- 8 Sacia jednotka
- 9 Uvoľňovacie tlačidlo nádoby na nečistoty
- 10 Tryska na medzery

- 11 Rukoväť ručného vysávača
- 12 Vypínač ručného vysávača
- 13 Uvoľňovacie tlačidlo rukoväti
- 14 Uvoľňovacie tlačidlo batériového vysávača
- 15 Rukoväť batériového vysávača
- 16 Tlačidlo batériového vysávača
- 17 Indikátor nabíjania
- 18 Nabíjacia základňa
- 19 Podlahový držiak nabíjacej základne
- 20 Napájací kábel

Návod na obsluhu prosím starostlivo uschovajte. Pokiaľ vysávač predávate ďalšej osobe, nezabudnite priložiť celú dokumentáciu.

## Správne použitie

Tento vysávač je určený iba pre použitie v domácnosti a nie na komerčné účely. Vysávač používajte výhradne podľa pokynov uvedených v tomto návode na obsluhu. Výrobca neručí za prípadné škody spôsobené nedodržaním návodu na obsluhu alebo nesprávnou obsluhou. Dodržiavajte preto bezpodmienečne nasledujúce pokyny!

Vysávač sa môže používať iba v prípade, že v ňom sú:

- originálne filtračné sáčky;
- originálne náhradné diely, príslušenstvo alebo zvláštne príslušenstvo.

### Vysávač nie je vhodný:

- na vysávanie osôb alebo zvierat;
- pre nasávanie:
  - malého hmyzu;
  - zdraviu škodlivých, horúcich látok či predmetov s ostrými hranami;
  - vlhkých alebo tekutých látok;
  - ľahko horľavých alebo výbušných látok a plynov;
  - popolu a sadze z pece na kúrenie.

## Bezpečnostné pokyny

Tento vysávač zodpovedá uznávaným technickým normám a príslušným bezpečnostným predpisom. Potvrdzujeme, že zodpovedá nasledujúcim európskym smerniciam: 2006/95/EC a 2004/108/EC.

- Vysávač zapojte a uved'te do prevádzky iba v súlade s údajmi uvedenými na výrobnom štítku.
- Nikdy nevysávajte bez filtračného sáčku.  
=> Spotrebič sa môže poškodiť!
- Pri odpájaní vysávača od elektrickej siete nikdy neťahajte za sieťový kábel, ale za zástrčku.
- Tento spotrebič nesmú používať osoby s obmedzenými fyzickými, senzorickými alebo duševnými schopnosťami, popr. s nedostatočnými skúsenosťami alebo vedomosťami (vrátane detí), pokiaľ o používaní vysávača neboli poučené zodpovednou osobou.
- Deti môžu používať vysávač iba pod dozorom.
- Neskladujte spotrebič pri teplotách pod 0 °C alebo nad 40 °C.

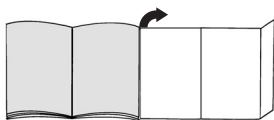
- Poškodenú nabíjaciu základňu nezapájajte ani neotvárajte. Vymeňte ju za novú.
- Poškodený batériový vysávač nezapínajte.
- Z bezpečnostných dôvodov môže opravy vysávača a výmenu náhradných dielov, ktoré nie sú popísané v kapitole »Čistenie« v tomto návode na obsluhu, vykonať iba autorizovaný zákaznícky servis.
- Chráňte vysávač a nabíjaciu základňu pred vonkajšími poveternostnými vplyvmi, vlhkosťou a tepelnými zdrojmi.
- Staré spotrebiče ihneď znehodnotte, a potom ich odovzdajte k likvidácii.

## Pokyny na likvidáciu

O aktuálnych možnostiach likvidácie sa prosím informujte u Vášho predajcu alebo vo Vašej obecnej či mestskej správe.

Pozor: Tento spotrebič obsahuje nabíjacie batérie NiMH (akumulátorové batérie). Pred likvidáciou spotrebiča vyberte vybité batérie (viď obrázok 23) a zlikvidujte ho s ohľadom na životné prostredie.

Rozložte si prosím strany s obrázkami!



## Pred prvým použitím

### Montáž nabíjacej základne

Nabíjaciu základňu môžete upevniť na stenu alebo na podlahu.

#### Obrázok 1

Pokiaľ chcete nabíjaciu základňu upevniť na stenu, vyhľadajte miesto v blízkosti zásuvky a pomocou priložených skrutiek pripevnite nabíjaciu základňu na stenu.

#### Obrázok 2

Pokiaľ chcete umiestniť nabíjaciu základňu na podlahu, nasadte ju na podlahový držiak.

#### Obrázok 3

Zasuňte nabíjací kábel do otvoru na bočnej strane nabíjacej základne a pripojte ho tak k ramenu kontaktu.

#### Obrázok 4

- Narovnajtie rukoväť tak, aby zapadla na miesto.
- Pokiaľ chcete rukoväť opäť sklopiť, stlačte zaist'ovacie tlačidlo a uvoľnite rukoväť zo zaistenia.

#### Obrázok 5

- Zasuňte ručný vysávač do podlahovej trysky tak, aby zapadol na miesto.
- Pokiaľ chcete uvoľniť podlahovú trysku, stlačte zaist'ovacie tlačidlo a vytiahnite ručný vysávač z trysky.

#### Obrázok 6

Nasadte batériový vysávač na ručný vysávač tak, ako je vyobrazené na obrázku, a zaistíte ho.

- ! **Dbajte na to, aby kontakty batériového a ručného vysávača neboli znečistené. Pokiaľ je to potrebné, vyčistíte ich.**

#### Obrázok 7

- Nasadte ručný vysávač na nabíjaciu základňu.

- ! **Dbajte na to, aby kontakty ručného vysávača a nabíjacej základne neboli znečistené. Pokiaľ je to potrebné, vyčistíte ich.**

- Pri nasadzovaní ručného vysávača na nabíjaciu základňu sa spotrebič automaticky vypne, pokiaľ bol nedopatrením ešte zapnutý.

- ! **Pred prvým použitím sa akumulátorové batérie vysávača musia nabíjať aspoň 16 hodín.**

- Zasuňte zástrčku nabíjacej základne do zásuvky.
- Indikátor nabíjania svieti.
- Indikátor svieti, pokiaľ je vysávač spojený cez nabíjaciu základňu s elektrickou sieťou.
- Nezhasne ani vtedy, keď sú akumulátorové batérie vysávača kompletne nabité.
- Zahriatie nabíjacej základne a vysávača je normálne a nie je to porucha. Pokiaľ vysávač práve nepoužívate, môžete ho dobiť. Týmto spôsobom Vám bude vždy k dispozícii.

## Vysávanie

### Použitie ručného vysávača

#### Obrázok 8

- Vyberte spotrebič z nabíjacej základne a dotknite sa vypínača v smere šípky.
- Indikátor podlahovej trysky svieti a signalizuje tak, že sa valec kefky otáča.

#### Obrázok 9

- Pri krátkych prestávkach pri vysávaní môžete spotrebič voľne odstaviť v priestore. Pre tento účel ľahko zatlačte vysávač dopredu v smere podlahovej trysky tak, aby do nej zapadol a zaistil sa.

#### ! Pozor: Pred odstavením spotrebič

- **bezpodmienečne vypnite, inak by otáčajúca sa kefka vysávača stojaceho na mieste mohla poškodiť povrch podlahy.**

#### Obrázok 10

Po ukončení vysávania vypnite spotrebič a postavte ho späť na nabíjaciu základňu.

### Použitie batériového vysávača

#### Obrázok 11

Stlačením zaist'ovacieho tlačidla uvoľnite batériový vysávač a vyberte ho z ručného vysávača.

### Tryska na medzery

#### Obrázok 12

Táto tryska slúži pre vysávanie medzier a rohov. Podľa obrázku zasuňte trysku na medzery do sacieho otvoru batériového vysávača.

### Obrázok 13

Pokiaľ chcete nabiť batériový vysávač, nasadíte ho na ručný vysávač a zaistíte. Dbajte na to, aby batériový vysávač správne dosadol na miesto.

## Čistenie filtra

Nádobu na nečistoty by ste mali vyprázdniť pokiaľ možno po každom vysávaní.

### Obrázok 14

- Vyberte batériový vysávač z ručného vysávača (viď obrázok 11).
- Pomocou zaistovacieho tlačidla uvoľníte nádobu na nečistoty a vytiahnite ju zo sacej jednotky.

### Obrázok 15

Pomocou rukoväti vyberte filter nečistôt a textilný filter z nádoby na nečistoty a vyčistíte ho vyklepaním, popr. vykefovaním pomocou priloženej kefy.

### Obrázok 16

- Vyprázdniť nádobu na nečistoty.
- Pri silnom znečistení môžete filtre a nádobu na nečistoty vyprať. Potom utrite nádobu na nečistoty suchou utierkou; filtre nechajte pred opätovným nasadením uschnúť.

### Obrázok 17

- Vložte filter nečistôt a textilný filter do nádoby na nečistoty.
- Nasadíte nádobu na nečistoty na saciu jednotku a zaistíte ju.

V prípade potreby si môžete zakúpiť nové filtre v zákazníckom servise.

## Čistenie podlahovej trysky

### Obrázok 18

- Podlahovú trysku by ste mali čistiť v pravidelných odstupoch.
- Pre tento účel uvoľníte podlahovú trysku z ručného vysávača (viď obrázok 5).
- Pomaly rukou otáčajte valcom kefy podlahovej trysky a odstráňte nečistotu a zachytené chlpy.

### Obrázok 19

Pokiaľ nemôžete otáčať valcom kefy rukou, uvoľníte skrutku na ľavej strane dna trysky a zložte kryt podlahovej trysky.

### Obrázok 20

Ľahko nadvihnite ľavú stranu valca kefy a stiahnite z neho hnací remeň.

### Obrázok 21

Vyberte valec kefy z podlahovej trysky a odstráňte zachytené nečistoty, ktoré ho blokujú.

### Obrázok 22

Po vyčistení opäť vložte valec kefy do podlahovej trysky, nasadíte hnací remeň a pevne priskrutkujete kryt trysky. Skontrolujte prosím, či je kryt bezpečne upevnený a či sa valec kefy správne otáča.

## Starostlivosť

Batériový, popr. ručný vysávač musíte pred čistením vypnúť a odpojiť od nabíjacej základne. Môžete použiť prostriedok určený na čistenie umelej hmoty, bežne dostupný v obchode.

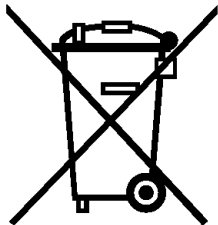
- ! **Nepoužívajte abrazívne prostriedky, univerzálne čistiace prostriedky ani prostriedky určené na čistenie skla. Nikdy neponárajte vysávač do vody.**

## Likvidácia akumulátorových batérií

Pred likvidáciou spotrebiča prosím vymontujte blok akumulátorových batérií a zlikvidujte ich oddelene.

### Obrázok 23

- Posuňte kryt priehradky na batérie v smere šípky.
- Prerežte pásik, ktorý drží batérie na mieste a vyberte ich zo spotrebiča.
- Oddel'te spojovacie káble a pre istotu jednotlivu zalepte ich konce izolačnou páskou.



SK

„Tento spotrebič je označený v súlade s európskou smernicou 2002/96/EG týkajúcej sa elektrických a elektronických starých spotrebičov (waste electrical and electronic equipment - WEEE). Táto smernica upravuje spätný odber a recykláciu starých spotrebičov v rámci EÚ.“

**Deklarovaná hodnota emisie hluku tohto spotrebiča je 83 dB (A), čo predstavuje hladinu A akustického výkonu vzhľadom na referenčný akustický výkon 1pW.**

**Prípadné technické zmeny, tlačové chyby a odlišnosti vo vyobrazení sú vyhradené bez upozornenia. Aktuálny návod nájdete na webových stránkach [www.bosch-spotrebice.sk](http://www.bosch-spotrebice.sk)**

## Uistenie dovozcu o vydaní prehlásenia o zhode

Vážený zákazník,

Podľa § 13, odst.5 zákona č. 22/97 Zb. Vás uisťujeme, že na všetky výrobky distribuované spoločnosťou BSH domáci spotrebiče s. r. o. našim obchodným partnerom, bolo vydané prehlásenie o zhode v zmysle zákona č. 22/97 Zb a príslušných nariadení vlády.

Toto uistenie dovozcu o vydaní prehlásenia o zhode sa vzťahuje na všetky výrobky vrátane plynových spotrebičov, ktoré sú obsiahnuté v aktuálnom cenníku firmy BSH domáci spotrebiče s. r. o.

Odporúča sa, aby výrobky montoval a uviedol do prevádzky autorizovaný servis, ktorý poskytuje záruku odbornej montáže, predvedenie a preskúšanie výrobku. Montáž a inštalácia spotrebiča musí byť vykonaná v súlade s vyhláškou ÚBP SR č.718/2002 Z. z. súvisiacich predpisov a noriem v platnom znení. Pred montážou výrobku je nutné, aby boli splnené všetky podmienky pre pripojenie na inžinierske siete podľa platných noriem a podľa návodu na použitie.

### Záručné podmienky

- na výrobok sa poskytuje záručná doba 24 mesiacov odo dňa zakúpenia výrobku kupujúcim
- pri reklamácií je podmienkou predložiť platný daňový doklad o kúpe výrobku (napr. pokladničný blok, faktúru a pod.)
- ak výrobok je používaný k inému než výrobcom stanovenému účelu, alebo je výrobok používaný v rámci predmetu obchodnej činnosti, poskytuje sa záručná doba 6 mesiacov odo dňa zakúpenia, nakoľko spotrebiče sú určené výhradne pre použitie v domácnosti
- za vadu výrobku sa nepovažuje jeho nadmerné opotrebovanie a z toho vyplývajúce absencie niektorých pôvodných vlastností, ktoré boli spôsobené napr. zanedbaním bežnej údržby, čistenia, nadmerným používaním výrobku
- záručná doba neplynie po dobu, po ktorú kupujúci nemôže užívať tovar pre jeho vady, za ktoré zodpovedá predávajúci
- ak nebude zistená žiadna závada, na ktorú sa vzťahuje bezplatná záručná oprava alebo bude zistená závada nezavinená výrobcom, hradí náklady spojené s vyslaním servisného technika osoba, ktorá uplatnila nárok na túto opravu
- záručné opravy vykonávajú autorizované servisné strediská podľa zoznamu uvedeného v tomto záručnom liste

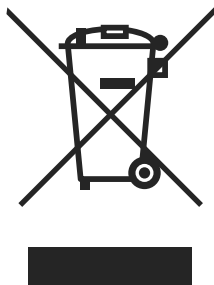
### **Právo na bezplatnú opravu výrobku na náklady BSH domáci spotrebiče, s.r.o. organizačná zložka Bratislava zaniká, ak:**

- je nečitateľný výrobný štítok, alebo na výrobku chýba
- údaje na záručnom liste, prípadne na doklade o predaji sa líšia od údajov uvedených na výrobnom štítku spotrebiča
- výrobok bol namontovaný v rozpore s návodom na montáž, prípadne nebol dodržaný súlad s platnými STN, alebo s návodom na obsluhu
- výrobok bol neodborne namontovaný, alebo nebol uvedený do prevádzky organizáciou oprávnenou v zmysle vyhlášky ÚBP SR č.718/2002 Z. z., platí pre plynové spotrebiče a spotrebiče s elektrickým napájaním 400 V, ako i na spotrebiče dodávané bez elektrického kábla, prípadne bez elektrickej koncovky
- bola vykonaná konštrukčná zmena alebo zásah do výrobku neoprávnenou osobou
- závada na výrobku vznikla použitím neoriginálnych náhradných dielov, alebo príslušenstva
- sa jedná o poškodenie: mechanické, nadmernou záťažou, v dôsledku vodného kameňa, neodborného zapojenia, živelnou pohromou, vonkajšími vplyvmi a pod.



## Rozšírená záruka nad rámec zákona

Pri práčkach a umývačkách riadu sériovo vybavených systémom AquaStop, je výrobcom poskytnutá na toto zariadenie záruka po celú dobu životnosti spotrebiča, a to ako na funkciu zariadenia **AquaStop**, tak aj na škody, ktoré vzniknú preukázateľne poruchou tohoto zariadenia.



Symbol uvedený na výrobku alebo jeho obale upozorňuje na to, že výrobok po skončení jeho životnosti nepatrí k bežnému domácejmu odpadu, ale ho treba odovzdať do špeciálnej zberne odpadu na recyklovanie elektrických alebo elektronických spotrebičov.

Vašou podporou správnej likvidácie pomáhate získať opäť cenné suroviny a chrániť tak životné prostredie. Ďalšie informácie o recyklovaní tohto výrobku získate na miestnom úrade, v zberní odpadu alebo v združení Envidom, ktoré zabezpečuje zber, prepravu, spracovanie, recykláciu a ekologické zneškodňovanie elektroodpadu v zmysle zákona.

## Prehlásenie o hygienickej nezávadnosti výrobkov

Všetky výrobky distribuované spoločnosťou BSH domácí spotřebiče s.r.o. a prichádzajúce do styku s potravinami spĺňajú požiadavky o hygienickej nezávadnosti podľa zákona č. 258/2000 Zb., vyhlášky 38/2001 Zb. Toto prehlásenie sa vzťahuje na všetky výrobky prichádzajúce do styku s potravinami uvedené v aktuálnom cenníku firmy BSH domácí spotřebiče s.r.o.

„Spotřebič nie je určený pre použitie osobami (vrátane detí) so zníženými fyzickými, zmyslovými alebo mentálnymi schopnosťami, alebo s nedostatkom skúseností a vedomostí, ak im osoba zodpovedná za ich bezpečnosť neposkytne dohľad a alebo ich nepoučila o používaní spotřebiča.“

## Zoznam servisných stredísk

PSČ	Mesto	Adresa prevádzky	Servisné stredisko	Web	E-mail	Telefón 1	Telefón 2
085 01	Bardejov	Partizánska 14	Peter Špik		peter.spik@sirovanel.sk	054/4746227	0905400019
811 07	Bratislava	Kazanská 56	Martin Šgasny servis domácich spotrebičov		gaggenau@orangemall.sk	0918 996 988	
841 02	Bratislava	Tňhavá 38	TECHNO SERVIS BRATISLAVA s r. o.	www.technoservis.sk	technoservis@nextra.sk	02/64483643	0907778406
900 44	Tomašov	1 Mája 19	Viva elektroservis, s. r.o.	www.vivaservis.sk	servis@vivaservis.sk	02/45958855	0905722111
945 01	Komaňo	Mesachá 20	LASER Komaňo spol. s r.o.	www.laser-ko.sk	servis@laser-ko.sk	035/7702868	0915222454
040 01	Košice	Komenského 14	Ing. Ľubor Kolesár Kubiš		kubisservis@mail.t-com.sk	055/6221477	0905894769
071 01	Michalovce	Ul. Obrancov mieru 9	ELEKTROSERVIS VALTIM		valiska.lubomir@stonline.sk	056/6423290	0903855309
949 01	Nitra	Spojovacia 7	EXPRES servis Anna Eimanová		expresservis@naex.sk	037/6524597	0903524108
920 01	Priešťany	Žilinská 47	Domoss Technika a.s.	www.domoss.sk	servis@domoss.sk	033/7744810	033/7742417
088 01	Poprad	Továrenská ul. č.3	TATRACHLAD POPRAD s.r.o.	www.tatrachlad.sk	tatrachlad@tatrachlad.sk	052/7722023	0903906828
080 05	Prešov	Švabská 6895/57A	BARAN servis - Baran Luboš	www.baranservis.sk	baranservis@stonline.sk	051/7721439	0903904572
971 01	Prievidza	V.Clemenčisa 6	ELEKTROSERVIS Pavlíček Peter	www.peterpavlicek-elektroservis.sk	pavlicek.elektroservis@stonline.sk	046/5485778	0905264822
979 01	Rimavská Sobota	Malohornská 2594	N.B.ELEKTROCENTRUM		nbelektrocentrum@stonline.sk	047/5811877	0905664258
034 72	Ružomberok	Liptovská Lužná 496	E servis elektro spotrebičov		elpra@speednet.sk	044/4396413	0905577817
911 08	Trenčín	Mateja Bela 37	Jozef Rožník	www.bshtservis.sk	roznik@bshtservis.sk		0903702458
960 01	Zvolen	Hviezdoslavová 34	STAFEXPRESS-ELEKTROSERVIS		stafexpres.zsvservis@mail.t-com.sk	045/5400798	0905259983
010 01	Žilina	Komenského 38	M-SERVIS Mareš Jaroslav	www.m-servis.sk	mservis@zoznam.sk	04115640627	